

20

23

TOIMINTAKERTOMUS

AMMFI



Espoon modernin taiteen museo

3	EMMA teki ennätyksen
7	Näyttelytoiminta
8	Pilvi Takala: Valvonnan alla
11	Yrjö Kukkapuro – Taikahuone
14	Hannaleena Heiska & Minna Tervämäki: Metamorphosis
17	Pierre Huyghe: Chimeras
19	Katarina Reuter: Black Crow Blues
22	Bryk & Wirkkala -katseluvarasto
24	Collection Kakkonen
27	Saastamoisen säätiön kokoelmanäyttely
29	Kokoelmatyö
31	Julkinen taide
39	Yleisötyö
49	Museotekniikka, koordinointi & konservointi
52	Markkinointi, viestintä & yritys yhteistyö
60	EMMA Shop
62	Hallinto, talous & henkilöstö

# EMMA teki ennätyksen

EMMAN toimintavuosi oli poikkeuksellisen menestyksenkäs: teimme museon kaikkien aikojen ennätyksen 199 034 kävijällä. Menestys on monen onnistuneen asian ja pitkäjänteisen kehitystyön ansiota. Saastamoisen säätiön ja Tapio Wirkkala Rut Bryk Säätiön kokoelmat sekä Collection Kakkonen ovat luoneet EMMAsta profiililtaan ainutlaatuisen museon. Vahvojen kokoelmaesillepanojen lisäksi museossa nähtiin ja koettiin useita monipuolisia, asiakkaitamme kiinnostavia vaihtuvia näyttelyitä ja tapahtumia. Erityinen painotus muotoiluun ja sen vuoropuhelu taiteen kanssa kuluneen vuoden aikana puhutteli ihmisiä ja näkyi mediassa.

Museon hallituksessa ja johdossa on seurattu ja toteutettu edelläkävijyyttä vahvistavaa strategiaa, jota myös Espoon kaupunki on pitkäjänteisesti EMMAN osalta tukenut. Museon sisäisiä toimintamalleja on kehitetty aktiivisesti jo pitkään. Olemme halunneet panostaa myös taloudelliseen vastuullisuuteen turvataksemme paitsi kustannustehokkuuden myös toiminnan ketteryuden. Tarkoituksenmukainen organisoituminen sekä työyhteisön kehittymiseen perustuva, tavoitteellinen tapa tehdä museotoimintaa ovat olleet huipputuloksen kannalta suorastaan elinehtoja. Hiotut yksityiskohdat ja viimeistely jälki kaikessa museon tekemisessä on huomattu kentällä ja kävijöiden keskuudessa. Voimme olla ylpeitä EMMAsta ja toisistamme.

Myös asiakaspalvelun laatu on olennainen osa museon menestystä; se onkin meillä pysynyt kiitettävällä tasolla pitkäkestoisesti, minkä lisäksi EMMA Shop uudessa toimitilassaan teki kuluneen vuoden

aikana parhaan myyntinsä tähän asti. Viestinnän mittarit osoittavat niin ikään, että museossa tehdään hyvää tulosta näkyvyyden ja mielikuvan rakentamiseksi.

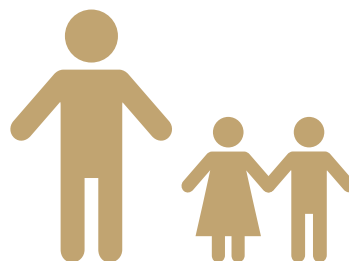
Vuoden aikana EMMA toteutti selvitystyön Poem Oy:n kanssa, minkä seurauksena WeeGeellä käynnistyi yhteistyö talouden ja toiminnan kehittämiseksi. Tavoitteena on kaupunginjohtajan johdolla kehittää EMMAN ja koko WeeGeen houkuttelevuutta parantamalla palvelutarjontaa ja tehostamalla myyntiä, mikä on vaikutusta paitsi Tapiolan alueen, myös Espoon kaupunkikulttuurin ja brändin kehitystyössä. EMMA on ollut vuoden aikana myös hyvin aktiivinen julkisen taiteen saralla. Olemme yhdessä Espoon kaupungin kanssa luomassa taiteen keinoin kaupungista viihtyisämpää, turvallisempaa ja houkuttelevampaa paikkaa asua, liikkua ja investoida.

Onnittelut ja lämmin kiitos kaikille emmalaisille vuodesta 2023!

**Pilvi Kalhama**  
museonjohtaja



**KAIKKIEN AIKOJEN  
ENNÄTYSKÄVIJÄMÄÄRÄ**



**199 034  
MUSEOKÄYNTIÄ**



**983 OPASTUSTA  
JA TAIDEPAJAA**



**62 744 SEURAAJAA  
SOMESSA**

	2023	2022	2021	2020	2019
Kävijämäärä	199 034	170 822	61 072	82 004	135 019
Aukiolotunnit	2133	2121	1436	1529	2135
Opastukset / taidepajat (sis. live ja etä)	799 / 184	681 / 172	389 / 75	310 / 95	869 / 229
Näyttelyt / kiertonäyttelyt*	9/0	9 / 2	11 / 1	12 / 2	10 / 6
Tapahtumapäivät (sis. live ja etä)	9	6	6	10	14
Yksittäiset tapahtumat (sis. live ja etä)	410	379	386	475	198
Julkaisut	2	-	2	1	2
Kokoelmateokset	13 810	13 908	12 443	11 462	11 262**
Kokoelmien kartunta	214***	1467	1124	523	187
Seuraajat Facebookissa	25 338	25 200	24 106	23 238	20 825
Seuraajat Instagramissa	30 672	28 718	25 844	23 900	20 200
Seuraajat X:ssä (ent. Twitter)	6734	6853	6939	6878	6680
Verkkosivuvierailut	367 580****	400 070	257 144	252 239	267 024

\* Näyttelyiden lukumäärä kattaa kyseisenä vuonna EMMAssa avoinna olleet näyttelyt.

Kiertonäyttelyillä tarkoitetaan EMMAssa tuotettuja tai kuratoituja näyttelyitä.

\*\* Saastamoisen säätien taidekokoelmasta erotetaan vuodesta 2019 lähtien Saastamoisen perheen omistamat teokset.

\*\*\* Vuoden 2022 kokoelmateosten yhteismäärään on laskettu virheellisesti mukaan TWRB:n arkistoaineiston määrä. Siitä syystä vuoden 2023 kokonaismäärä on pienempi.

\*\*\*\* Vuonna 2023 käyttöön otettu Google Analytics 4 korvasi aiemmin käytetyn Universal Analytics -mittarin.

Tämän myötä verkkosivujen datankeruu muuttui, ja vuoden 2023 luku ei ole verrannollinen aiempien vuosien lukuihin.



Muotoilun ja kuvataiteen kohtaaminen Yrjö Kukkapuro – Taikahuone -näyttelyssä kiehtoi yleisöä. © Paula Virta / EMMA



Hannaleena Heiskan & Minna Tervämäen *Metamorphosis*-esityksissä maalaustaide ja tanssi yhdistyivät ainutlaatuiseksi kokonaisuudeksi. © Ari Karttunen / EMMA



Näyttelymme tarjosivat tilan kohtaamisille ystävien ja taideostosten kanssa. Vuoden aikana EMMAssa vieraili lähes 200 000 kävijää. © Paula Virta / EMMA

Kuvat yllä: © Paula Virta / EMMA & Ari Karttunen / EMMA

# Näyttelytoiminta

EMMAN vuoden 2023 näyttelyohjelmassa uppouduttiin Yrjö Kukkapuron muotoiluun, pysähdyttiin Katarina Reuterin yksityiskohtaisten maalausten äärelle sekä nautittiin Hannaleena Heiskan ja Minna Tervamäen tanssia ja maalausta yhdistävästä näyttelykokonaisuudesta. Pilvi Takalan ja Pierre Huyghen vaikuttavat yksityisnäyttelyt jatkoivat Saastamoisen säätiön ja EMMAn yhteistä InCollection-näyttelysarjaa ja toivat kansainvälisestä menestyksestä nauttivat nykytaiteilijat EMMAn.

**M**aaliskuussa avattu vuoden päänäyttely *Taikahuone* esitteli suomalaisen muotoilun pitkän linjan vaikuttajan, **Yrjö Kukkapuron**, värikästä ja mielikuvituskellista tuotantoa. Muotoilijan 90-vuotisjuhlavuonna järjestetty näyttely nosti muotoilijan ikonisen tuotannon rinnalle hänen pitkäaikaisen inspiraationlähteensä, taiteen. Näyttelyssä nähtiinkin laaja valikoima teoksia EMMAn kokoelmista. Lähes vuoden esillä ollut näyttely loi suuntaa EMMAn vastuulliselle ja kestäväälle näyttelytoiminnalle, jossa panostetaan entistä enemmän pitkäkestoisiin näyttelyihin ja omien kokoelmien hyödyntämiseen.

EMMAN ja Saastamoisen säätiön yhteisessä InCollection-näyttelysarjassa nähtiin kaksi taiteen kokemisen rajoja haastavaa näyttelyä. Helmikuussa avattu **Pilvi Takalan** monikanavainen videoinstallaatio *Valvonnalla* tarkasteli kriittisesti yksityisen turvallisuusalan julkisessa tilassa harjoittamaa vallankäyttöä ja synnytti laajaa keskustelua vartiointiin liittyvistä kysymyksistä. Ennen EMMAn näyttelyä, videoteos sai ensiesityksensä Venetsian 59. biennalissa vuonna 2022.

Kesäkuussa InCollection-näyttelysarjassa avattiin kansainvälisesti tunnetun ranskalaisen taiteilijan **Pierre Huyghen** näyttely *Chimeras*. Huyghe on jo yli kolmen vuosikymmenen ajan uudistanut sitä, mitä taide- ja taiteellinen ilmaisu voivat olla. EMMAn Huyghe toteutti kolmesta akvaariosta ja kahdesta

videoteoksesta koostuvan näyttelyn, jonka teokset oli eroteltu museon ympäristöön reagoivilla lasiseinillä.

WeeGeen modernistinen arkkitehtuuri loi näyttämön kuvataiteilija **Hannaleena Heiskan** ja tanssija-koreografi **Minna Tervamäen** eri taiteenlajeja yhdistävälle *Metamorphosis*-näyttelylle, joka koostui lyhytelokuvasta, installaatiosta ja esityksistä. Kevään ja alkusyksyn aikana EMMAssa järjestettiin yhteensä kymmenen museoon luotua esitystä, joiden aikana yleisö pääsi heittäytymään tanssin ja maalauksen vietäväksi. Esitykset saivat osakseen suuren suosion ja jokainen näytöksistä loppuun varattiin hetkessä.

Syksyllä EMMAssa pysähdyttiin tarkastelemaan taiteilija **Katarina Reuterin** kerroksellisia, luontoa ja lähiympäristöä kuvaavia maalauksia. *Black Crow Blues* -näyttelylle luotiin intiimi ja rauhallinen esillepano, jossa yleisö pääsi hiljentyä näiden monimerkityksellisten teosten tutkiskeluun. Näyttely toteutettiin osana Suomen taideakatemian säätiön myöntämää palkintoa.

Tapio Wirkkala Rut Bryk Säätiön kanssa yhteistyönä toteutettu **Tapio Wirkkalan** tuotantoa esittelevä *Muoto*-näyttely jatkui edelliseltä vuodelta ja on nähtävissä syksyyn 2024 asti. *Bryk & Wirkkala* -katseluväestön yhteydessä nähtävä näyttely tuo esille Wirkkalan ainutlaatuisuuden monipuolisena taiteilijana ja muotoilijana.

1.2.–7.5.2023

# Pilvi Takala: Valvonnan alla

Pilvi Takala oli viides taiteilija EMMAn ja Saastamoisen säätiön yhteisessä InCollection-näyttelysarjassa, jossa esitellään urauurtavia nykyaikataiteilijoita, joilta säätiö on hankkinut tilausteoksen EMMAssa esitettäväksi. Muista sarjan komissioteoksista poiketen Takalan Valvonnan alla -teoksen tuotti Frame Contemporary Art Finland yhteistyössä Saastamoisen säätiön kanssa Venetsian 59. taidebiennaalin Suomen paviljonkiin. Kansainvälisen ensiesityksen jälkeen teos nähtiin EMMAssa museon arkkitehtuuriin sovitettuna tilallisenä esillepanona. Molemmat näyttelyt kuratoi Christina Li.

**P**ilvi Takala on kansainvälisesti tunnettu taiteilija, joka tutkii teoksissaan erilaisia yhteisöjä, työkaluita ja näiden kirjoittamattomia sääntöjä. *Valvonnan alla* pohjautuu Takalan kokemuksiin työskentelystä peiteroolissa Securitaksen kouluttamana järjestyksenvalvojana yhdessä Suomen suurimmista kauppakeskuksista. Teoksen videot kuvattiin taiteilijan järjestämässä kolmipäiväisessä työpajassa, jossa hän käsitteli entisten työtovereidensa kanssa työpaikalla kohdattua rasismia, väkivaltaa ja haitallista käyttäytymistä. EMMAn näyttelyn myö-

tä teos nähtiin ensimmäistä kertaa Suomessa, jossa teos ja sen taustalla oleva tutkimustyö ovat saaneet alkunsa.

*Valvonnan alla* -näyttely jakoi EMMAn näyttelytilan kahteen osaan, joissa katsoja ja katseen kohde tulivat aktiivisiksi osiksi teosta. Näyttelytilaan rakennetun eräänlaisen turvalvomon suojissa kävijät saattoivat katsoa monikanavaisen teoksen video-osioita samalla tarkkaillen muita museovieraita, jotka liikkuvat näyttelytilassa peililasin toisella puolella. Syventymällä järjestyksenvalvojien keinoin tarkastella

---

**Kävijämäärä:** 68 404 • **Kuraattori:** Christina Li

**Projektin johto:** Emma Lilja, Arja Miller, Pilvi Kalhama • **Graafinen ilme:** Kuudes

**EMMA:n projektiryhmä:** Emma Lilja, Lasse Naukkarinen, Kari Siltala, Saara Peisa, Nanne Raivio, Saara Suojoki, Iris Suomi, Bodil Stenvall

**Päyhteistyökumppanit:** Saastamoisen säätiö, Frame Contemporary Art Finland, Kuudes, Pelham Communications

---

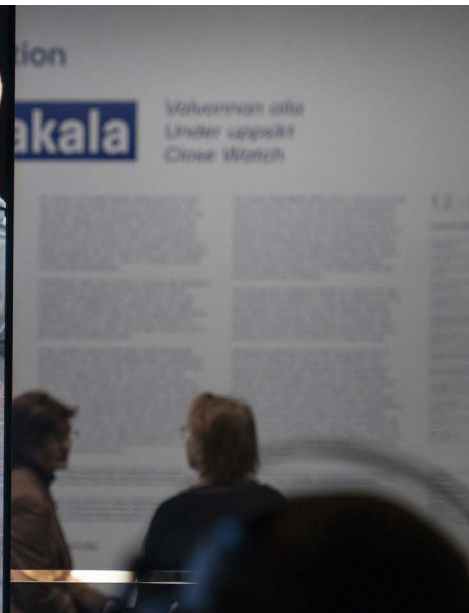


kriittisesti omaa asemaansa ja kykyyn sanallistaa val-  
lankäyttöön liittyviä eettisiä kysymyksiä teos sai kat-  
sojan pohtimaan vaihtoehtoisia tapoja ylläpitää järjes-  
tystä yhteiskunnassamme.

Olenainen osa näyttelyä oli sen yhteydessä jär-  
jestettyjen yleisötilaisuuksien kokonaisuus. Ohjelma  
tarjosi yleisölle mahdollisuuden pohtia ja tutkia vallan  
ja turvallisuuden muotoja arkiympäristössämme sekä  
laajemmin yhteiskunnassa. Ohjelma koostui kolmes-  
ta EMMA Talks -tilaisuudesta, joissa näyttelyn teemo-  
ja käsiteltiin eri puhujien kanssa useista näkökulmis-  
ta. Vuonna 2023 EMMAssa nähtiin poikkeuksellisesti  
myös toinen InCollection-näyttely, kesäkuussa avau-  
nutun ranskalaistaiteilija **Pierre Huyghen** *Chimeras*.

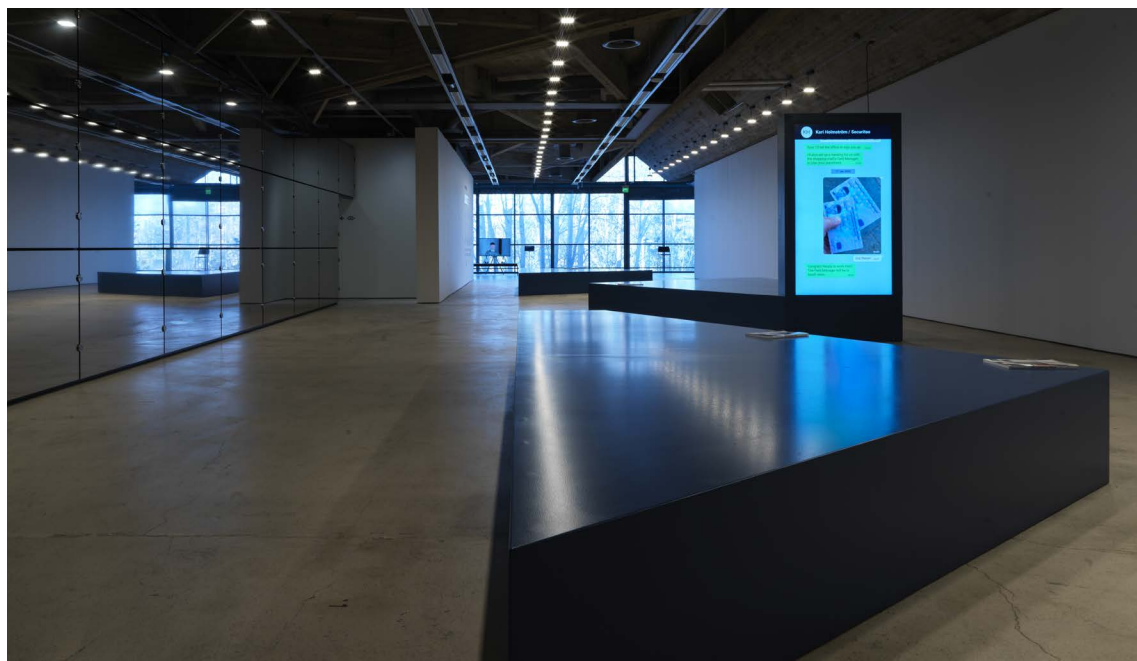


Pilvi Takala ja näyttelyn kuraattori Christina Li.  
© Ari Karttunen / EMMA





Pilvi Takalan *Valvonnan alla* -näyttelyn avajaiset. Videohuoneesta käsin saattoi tarkastella näyttelyn oleskelutilassa liikkuvia ihmisiä peililasin toisella puolella. Oleskelutilasta sen sijaan ei nähnyt videohuoneeseen. © Ari Karttunen / EMMA



© Ari Karttunen / EMMA

1.3.2023–28.1.2024

# Yrjö Kukkapuro – Taikahuone

Kevätalvella avautunut Yrjö Kukkapuro – Taikahuone -näyttely esitteli suomalaisen muotoilun pitkän linjan vaikuttajan Yrjö Kukkapuron värikästä, mielikuvituksellista ja kokeellisia muotoja hyödyntävää suunnittelua. Laaja näyttely nosti ensimmäistä kertaa muotoilijan ikonisen tuotannon rinnalle hänen suuren ja pitkäaikaisen innoittajansa – taiteen.

**Y**rjö Kukkapuron (s.1933) 90-vuotisjuhla-vuonna järjestetyn näyttelyn nimi, *Taikahuone*, viittasi muotoilijan 1980-luvulla kehittämään, installaatiotaidetta mukailevaan tapaan esitellä kalusteitaan näyttelyissä ja muotoilutapahtumissa. Taikahuone oli erilaisilla rakenteilla ja valaistuksella muodostettu lavaste, johon huonekalut asetettiin esille kiinnostavalla ja uudella tavalla. Taikahuoneet toimivat EMMAn näyttelyn esillepanon lähtökohtana.

Näyttely vahvisti entisestään EMMAn erityistä profilia muotoilua esittelevänä taidemuseona, jonka erityisyys on taiteen, muotoilun ja arkkitehtuurin vuoropuhelussa. *Taikahuone*-näyttelyssä nähtiin Kukkapuron ikonisia kalusteita, kokeellisia valaisimia sekä uniikkeja mallikappaleita aina 1960-luvulta

2000-luvulle asti vuoropuhelussa modernin ja post-modernin taiteen kanssa.

Tärkein inspiroija Kukkapurolle oli puoliso, taidegraafikko **Irmeli Kukkapuro** (1934–2022). Irmeli ja Yrjö Kukkapuron lisäksi näyttelyssä oli mukana 14 taiteilijaa: **Timo Aalto, Jacob Dahlgren, Beryl Furman, Esa Laurema, Vladimir Kopteff, Kristian Krokfors, Matti Kujasalo, Jussi Niva, Lars-Gunnar Nordström, Kristiina Nyrhinen, Tarja Pitkänen-Walter, Airi Snellman-Hänninen, Mari Sunna** ja **Osmo Valtonen**. Ennakkoluuloton materiaaleilla ja muodoilla leikittely yhdisti Kukkapuron tuotantoa ja näyttelyssä nähtyä kuvataidetta ja näiden esitleminen yhdessä sai katselemaan molempia uusin silmin. Valtaosa näyttelyssä nähdyistä taideteoksista kuratoitiin museon omasta EMMA-kokoelmasta.

---

**Kävijämäärä:** 152 000 (31.12.2023 mennessä) • **Kuraattorit:** Pilvi Kalhama, Inka Laine, Tuomas Laulainen

**Projektin johto:** Pilvi Kalhama, Martta Soveri

**Näyttelyarkkitehtuuri:** Taina Väisänen ja Jovana Lukić / TAKT Oy • **Graafinen ilme:** Ilona Ilottu / Dog Design

**EMMAN projektiryhmä:** Maria Innola, Kalle Jarva, Inka Laine, Olli Lukkari,

Pekka Muinonen, Lasse Naukkarinen, Marianne Miettinen, Nanne Raivio, Inka Laine, Iris Suomi, Paula Virta

**Päyhteistyökumppanit:** Yrjö Kukkapuro, Isa Kukkapuro-Enbom, Juhani Lemmetti

---



© Paula Virta / EMMA



Yrjö Kukkapuro ja Isa Kukkapuro-Enbom näyttelyn avajaisissa. © Paula Virta / EMMA



5.4.–3.9.2023

# Hannaleena Heiska & Minna Tervämäki: Metamorphosis

Huhtikuussa EMMAn uudelle ja kokeilevalle taiteelle omistetussa Areena-tilassa avautui kuvataiteilija Hannaleena Heiskan ja tanssija-koreografi Minna Tervämäen Metamorphosis-näyttely. Varta vasten EMMAn näyttelytilaan luotu kokonaisuus muodostui lyhytelokuvasta, installaatiosta ja performansseista. Näyttelykeskus WeeGeen modernistisesta arkkitehtuurista ammentanut näyttely sekä siihen kuuluneet täysille katsomoille esitetyt performanssit ihastuttivat yleisöä ja vahvistivat EMMAn asemaa rajoja rikkovana eri taiteenlajien kohtauspaikkana.

**M**aalaustaiteen, piirustuksen, videotaitteen, installaatioiden ja performanssitaiteen parissa työskentelevän kuvataiteilija **Hannaleena Heiskan** ja Suomen Kansallisbaletin tähtitanssijana loistokkaan uran tehneen tanssija ja koreografi **Minna Tervämäen** yhteistyö sai alkunsa EMMAan vuonna 2016 tuotetusta *Jälki*-esityksestä. Taiteilijoiden palatessa EMMAan heidän saumaton poikkitaiteellinen yhteistyönsä sai esitysten lisäksi nyt ensi kertaa myös näyttelyn ja lyhytelokuvan muodon.

*Metamorphosis*-näyttelyn aikana nähtiin kaksi erillistä esitystä, joista kustakin järjestettiin viisi erillistä performanssia. Performanssien aikana taiteilijat muokkasivat näyttelytilaa tanssin ja koreografian sulautuessa maalaukseen ja maalauksen puolestaan liikkeeseen. Muodonmuutoksen teeman mukaisesti näyttelytila oli jatkuvassa muutoksessa: välillä nähtävissä oli edellisessä performanssissa syntynyt tilallinen maalaus valoineen tai taiteilijat maalaamassa tilaa puhtaaksi seuraavaa esitystä varten.

---

**Kävijämäärä:** 67 311 • **Kuraattorit:** Ingrid Orman, Pernilla Wiik

**Projektin johto:** Arja Miller, Pernilla Wiik • **Graafinen ilme:** Hannaleena Heiska, Milla Rissanen

**Valosuunnittelu:** Hannaleena Heiska, Minna Tervämäki, Jani-Matti Salo

**Esiintyjät:** Hannaleena Heiska, Minna Tervämäki, Anni Jokimies, Elena Vedenkantaja, Fenella O'Neill

**EMMA:n projektiryhmä:** Tero Hytönen, Ari Karttunen, Lasse Lindfors, Lasse Naukkarinen,

Milla Rissanen, Kari Siltala, Ilari Strandberg, Iris Suomi

---

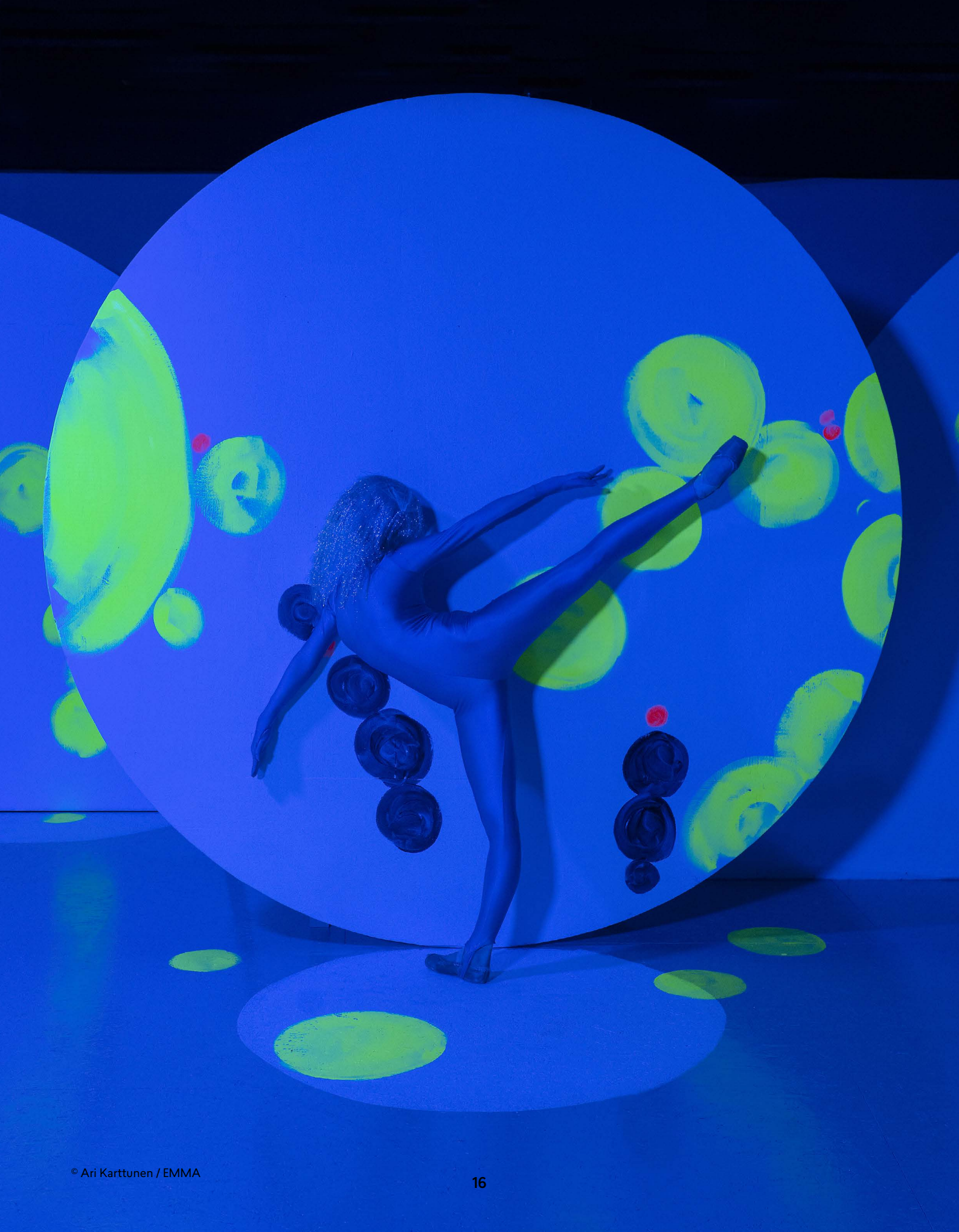


© Ari Karttunen / EMMA

Esitysten ulkopuolella tilassa nähtiin samanniminen lyhytelokuva, jonka taiteilijat olivat kuvanneet EMMA:n tyhjässä näyttelytilassa. Kuva- ja performansitaiteen historiasta sekä klassisen baletin perinteestä ammentava elokuva oli kuvattu animaatiotaiteesta tutulla stop motion -tekniikalla 16 mm mustavalkofilmille. Niin esityksissä kuin lyhytelokuvassakin nähdyt liikkeet, siveltimenvedot ja erilaiset sommitelmat muodostivat eräänlaisen hetkellisen, tilassa liikkuvan maalauksen.



Hannaleena Heiska ja Minna Tervämäki  
© Ari Karttunen / EMMA





7.6.– 22.10.2023

# Pierre Huyghe: Chimeras

Pilvi Takalan alkuvuodesta avautuneen Valvonnan alla -näyttelyn lisäksi museossa nähtiin vuoden aikana myös toinen EMMAn ja Saastamoisen säätiön yhteistyönä syntynyt InCollection-näyttely, kun ranskalaisen nykytaiteilijan Pierre Huyghen ensimmäinen Suomessa nähty yksityisnäyttely Chimeras-avautui kesäkuussa. Chimeras koostui taiteilijan viimeisen kymmenen vuoden aikana syntyneistä viidestä teoksesta, joista muodostui kunnianhimoisten, varta vasten EMMAan laadittujen näyttelyratkaisujen avulla ainutkertainen kokonaisuus.

Taiteilija **Pierre Huyghen** (s. 1962) *Chimeras* -näyttelyn kuratoinnin lähtökohtana oli Saastamoisen säätiön kokoelmahankinta, akvaarioteos *Abyssal Plain (Syvyyden aava)* vuodelta 2015. Komissioteoksen sijaan säätiö oli päätytynyt vanhempaan teoshankintaan taiteilijan ehdotuksen pohjalta. Hankinnan ympärille laadittiin kokonaisuus, joka koostui kahdesta muusta akvaarioteoksesta sekä kahdesta videoteoksesta. Näyttelytilaa jäseni kolme EMMAn esillepanoa varten hankittua älylaseinää, joiden läpinäkyvyyttä ja läpinäkymättömyyttä osa näyttelyn teoksista sääteli ulkoisten olosuhteiden pohjalta. Ikkunoista saapuvan valon, mediateosten kajon ja yhtä akvaariota valaisevan lampun lisäksi näyttelyssä ei ollut lainkaan perinteistä näyttelyvalaistusta.

Näyttelyn nimi *Chimeras* (suom. Kimeerit) tarkoittaa eliöitä, joilla on useampi kuin yksi solukanta. Kimeerit viittasivat Pierre Huyghelle myös maailmaan, joka ei ole kaksijakoinen, vaan jossa kaksi vastakkaisista ilmentymää voi olla olemassa yhtäaikaisesti. Teoksissa yhdistyivät monenlaiset biologiset ja teknologiset älykkään elämän muodot, jotka oppivat ja muuntuivat ennalta tuntemattomilla tavoilla. Osa teoksista hyödynsi tekoälyä, osassa teoksissa nähtiin eläviä meritähtiä, tetrakaloja, nuolirapuja sekä eniten huomiota herättänyt erakkorapu, joka oli ottanut kuorekseen kotilomuotoon tehdyn kopion **Constantin Brâncușin** veistoksesta *Nukkuva muusa*. Näyttelyä varten oli hankittu Etelä-Suomen aluehallintoviraston eläinnäyttelylupa ja eläinten hyvinvoinnista huolehti sekä museon että akvaarioalan ammattilaisista koostuva ryhmä.

---

**Kävijämäärä:** 62 469 • **Kuraattorit:** Arja Miller ja Simon Friese (Creator Projects) yhteistyössä Anne Stennen kanssa

**Projektin johto:** Jenni Enbom, Pilvi Kalhama, Milja Liimatainen, Arja Miller • **Graafinen ilme:** Kuudes

**EMMA:n projektiryhmä:** Emma Lilja, Lasse Lindfors, Lasse Naukkarinen, Saara Peisa, Nanne Raivio, Jari Rönkkö,

Kari Siltala, Ilari Strandberg, Iris Suomi, Sami Supply, Paula Virta • **Työharjoittelijat:** Laura Hamunen,

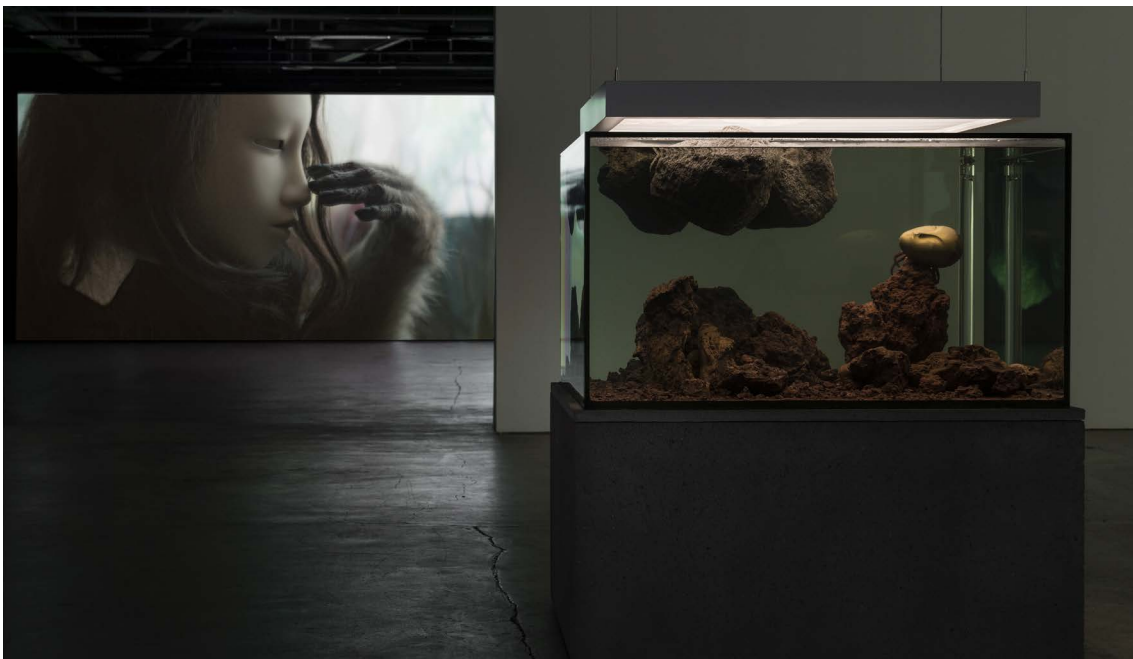
Janni Tienhaara, Veera Vartiainen • **Päyhteistyökumppanit:** Saastamoisen säätiö, Creator Projects,

Hauser & Wirth, Pierre Huyghe Studio

---



Pierre Huyghen *Chimeras*-näyttelyn lasiseinään heijastuu teos *Kuvitelmistä* (2019 alkaen, jatkuva). Oikealla, lasiseinän toisella puolella, näkyy yksi näyttelyn kolmesta akvaarioteoksesta, Saastamoisen säätiön taidekokoelmaan kuuluva *Syvyyden aava* (2015).  
© Paula Virta / EMMA



Pierre Huyghe: *Nimetön (Ihmisnaamio)*, 2014 (vasen) ja *Zoodram 6*, 2013 (oikea). © Paula Virta / EMMA

4.10.2023–28.1.2024

# Katarina Reuter: Black Crow Blues

Loppuvuodesta avautunut Black Crow Blues esitteli taiteilija Katarina Reuterin hienovaraisin ja tarkoin siveltimenvedoin rakentuvia maalauksia. Näyttelyssä nähdyt luontoa, lähiympäristöä ja pieneliöiden maailmoja kärsivällisesti ja syventyen tarkastelevat teokset kiehtoivat samanaikaisella levollisuudellaan ja salaperäisyydellään. Näyttely oli osa Reuterin vuonna 2022 saamaa Suomen taideakatemian säätiön palkintoa.

**K**atarina Reuterin (s. 1964) *Black Crow Blues* -näyttelyssä nähtiin noin kaksikymmentä vaihtelevan kokoista maalausta, joista useimmat taiteilija oli maalannut erityisesti EMMAn näyttelyä varten. Kerroksellisista teoksista välittyi taiteilijan syvä kiinnostus luonnontieteitä ja aiheiden tarkkaa tutkimista kohtaan. Samalla teosten maailmat veivät katsojan ajatukset toisaalle, kohti mielikuvituksellista arjen taakse verhoutuvaa todellisuutta. Reuterin taidokkaassa ja yksityiskohtaisessa työskentelytavassa nykyaide liittyy maalauksen klassiseen traditioon. Näyttelyn esillepanolla haluttiin kunnioittaa maalauksen hidasta rytmiä ja tarjota paikka hiljentymiselle, tutkiskelulle ja viipyilylle.

Näyttely oli osa Reuterille vuonna 2022 myönnettyä Suomen taideakatemian säätiön palkintoa, joka

myönnetään hyvässä luomisvireessä olevalle suomalaisella taiteilijalle. EMMA on ollut Suomen taideakatemian säätiön yhteistyökumppani vuodesta 2013, jolloin palkinto myönnettiin ensimmäisen kerran. Palkintoon sisältyy Espoon kaupungin tukema rahapalkinto, näyttely EMMAssa sekä näyttelyn yhteydessä julkaistava EMMAn tuottama ja kustantama taiteilijakirja. *Black Crow Blues* -näyttelyn yhteydessä julkaistussa kirjassa Reuterin taiteen eri ulottuvuuksiin syventyivät näyttelyn kuraattori **Pernilla Wiik**, kirjailija **Tua Förström** sekä taidehistorian emeritusprofessori **Altti Kuusamo**.

---

**Kävijämäärä:** 41370 • **Kuraattori:** Pernilla Wiik

**Projektin johto:** Pernilla Wiik, Pilvi Kalhama, Arja Miller • **Graafinen ilme:** Milla Rissanen

**EMMAN projektiryhmä:** Anni Avela, Tero Hytönen, Ari Karttunen, Miika Kyyrö, Saana Lopes,

Marianne Miettinen, Pekka Muinonen, Tiina Penttilä, Milla Rissanen, Jari Rönkkö,

Saara Suojoki, Iris Suomi, Helmi Tolonen

**Päyhteistyökumppanit:** Suomen taideakatemian säätiö, Espoon kaupunki

---



Katarina Reuter, *Juoni*, 2023, yksityiskohta. © Ari Karttunen / EMMA



© Ari Karttunen / EMMA



Pysyvästi esillä

# Bryk & Wirkkala -katseluvarasto

Bryk & Wirkkala -katseluvarasto on taiteilijapariskunta Rut Brykin ja Tapio Wirkkalan laajalle työskentelyarkistolle sekä vaihtuville muotoilunäyttelyille omistettu säilytystilan, näyttelyn ja työskentelytilan yhdistelmä. EMMAan talletettuun Tapio Wirkkala Rut Bryk Säätiön kokoelmaan kuuluu taideteoksia, esineitä, luonnoksia, prototyyppisiä, valokuvia ja arkistoaineistoa.

Yleisölle avoimiin tiloihin sijoitettu Tapio Wirkkala Rut Bryk Säätiön kokoelma tuo museotyön yleisön luokse ja tarjoaa ainutlaatuisen läpileikkauksen **Rut Brykin** (1916–1999) ja **Tapio Wirkkalan** (1915–1985) tuotannosta. Katseluvarastossa on yleisön nähtävillä yli 2 000 esinettä aikakausittain lajiteltuna. Tilaa reunustavien säilytyshyllyjen ja keskellä sijaitsevan vaihtuvien näyttelyiden alueen välillä kulkee läpikuultava seinä, joka on varattu erilaisten teemakokonaisuuksien ja tutkimuksellisten näkökulmien esittelyyn. Kokoelman aineistoihin voi tutustua myös digitaalisesti: esillä on lehtileikearkisto sekä taiteilijoiden työtä esittelevää kuva- ja videomateriaalia.

Katseluvaraston keskellä nähtävät vaihtuvat näyttelyt luovat uudenlaisia näkökulmia Brykin ja Wirkka-

lan elämäntyöhön. Vuonna 2022 avautunut Wirkkalan tuotannon veistoksellisuutta tarkasteleva *Tapio Wirkkala – Muoto* -näyttely on esillä syksyyn 2024 asti. Näyttelyssä nähdään Wirkkalan harvoin esillä olevia kookkaita veistoksia vuoropuhelussa hänen design- ja käyttöesineidensä kanssa. Näyttelyn kuratoi arkkitehti **Juhani Pallasmaa**. Vuonna 2023 ilmestyi englanninkielinen näyttelyjulkaisu *Tapio Wirkkala – Form*. Julkaisussa Wirkkalan tuotantoa lähestyvät tuoreista näkökulmista Juhani Pallasmaan lisäksi toimittaja **Reiko Imamura**, EMMA:n kokoelma-amanuenssi **Emma Lilja** sekä Kuvataideakatemian dekaani **Hanna Johansson**.

---

**Kuraattori:** Aura Vilkuna • **Projektin johto:** Katja Oijusluoma, Henna Paunu  
**Arkkitehtuuri:** Wanderlust • **EMMA:n projektiryhmä:** Maija Eränen, Ari Karttunen, Simo Karvinen,  
Nanne Raivio, Milla Rissanen, Bodil Stenvall, Helmi Tolonen, Tarmo Venäläinen, Petra Wirkkala  
**Päyhteistyökumppani:** Tapio Wirkkala Rut Bryk Säätiö

---



Rut Brykin fajanssista valmistetut *Perhoset* (1957) esillä Bryk & Wirkkala -katseluvarastossa.  
© Paula Virta / EMMA



*Tapio Wirkkala - Muoto* -näyttelyssä esillä olevat, harvoin nähdyt Wirkkalan vaneriveistokset ihastuttivat kaikenikäisiä kävijöitä. © Paula Virta / EMMA

Pysyvästi esillä

# Collection Kakkonen

Näyttelykeskus WeeGeen ensimmäisessä kerroksessa, kokonaan uusissa näyttelytiloissa vuoden 2022 lopulla avautuneen Collection Kakkonen -kokoelmanäyttelyn suosio jatkui vuonna 2023. Näyttely esittelee taide- ja designkeräilijä Kyösti Kakkosen kansainvälisesti merkittävää suomalaisen lasi- ja keramiikkataiteen kokoelmaa. Näyttelyssä voi tutustua suomalaisen taideteollisuuden helmiin, muotoilun klassikoihin ja harvinaisuuksiin sekä taidemuotojen raja-aitoja ravisteleviin teoksiin.

**K**okoelmanäyttely *Collection Kakkosessa* nähdään kauppaneuvos **Kyösti Kakkosen** vuosikymmenten aikana keräämän muotoilu- ja taidekokoelman kiinnostavinta ydintä. Kakkosen yli 10 000 teoksen kokoelmasta kuratoitiin museolle pitkäaikaiseen lainaan yli 1300 teosta sisältävä karttuva kokonaisuus, josta näyttelyssä on esillä noin puolet. Projektin yhteydessä tehtiin laajamittaisesti kokoelmatyötä teosten luetteloinnin, dokumentoinnin ja käsittelyn osalta.

*Collection Kakkonen* painottuu sotienjälkeiseen aikaan eli niin kutsuttuun muotoilun kultakauteen, jolloin suomalainen muotoilu saavutti myös huomattavaa kansainvälistä mainetta. Kokoelmaan kuuluu usei-

ta kulttuurihistoriallisesti merkittäviä teoksia, mutta myös laajalle yleisölle tuntemattomampien tekijöiden töitä. Näyttelyssä on esillä teoksia neljältäkymmeneltä taiteilijalta 1800-luvun viimeisiltä vuosilta nykypäivään. Näyttelyä tullaan tulevaisuudessa aika ajoin uudistamaan vaihtuvin esillepanoin, jotka nostavat esille uusi puolia mittavasta ja rikkaasta kokoelmasta.

---

**Kuraattori:** Aura Vilkuna

**Projektin johto:** Katja Oijusluoma, Henna Paunu

**Näyttelyarkkitehtuuri, graafinen ilme & taiteilijoiden esittelysivuston tekninen toteutus:** Aivan

**EMMAN projektiryhmä:** Salla Engström, Maija Eränen, Reetta Kalajo, Ari Karttunen, Simo Karvinen

Nanne Raivio, Milla Rissanen, Iris Suomi, Tarmo Venäläinen

**Päyhteistyökumppanit:** Kyösti Kakkonen, Espoon kaupunki

---





Collection Kakkonen © Lilja Oey / EMMA



Kim Simonsson, *Nukkuva lukeva sammaltyttö*, 2022. Collection Kakkonen © Paula Virta / EMMA



Alma Jantunen, *Lady Hyacinth*, 2022, *Mänty sarjasta Hvitträsk*, 2021.  
Collection Kakkonen © Ari Karttunen / EMMA

Pysyvästi esillä

# Saastamoisen säätiön kokoelmanäyttely

EMMAssa esillä oleva Saastamoisen säätiön kokoelmanäyttely uudistui loppuvuodesta taideteosten väliselle vuoropuhelulle perustuvan uuden Dialogeja-konseptin mukaisesti. Dialogeja-näyttelyn ensimmäinen kokonaisuus avautui marraskuun lopulla ja aiempi kokoelmanäyttelyn ripustus tulee tulevina vuosina vaihtumaan siihen vaiheittain. Näyttely on kuratoitu pääasiassa säätiön taidekokoelman viimeaikaisista hankinnoista ja tuo esiin yhden Suomen merkittävimmän taidekokoelman monimuotoisuutta.

Saastamoisen säätiön kokoelmanäyttely esittelee ajankohtaista suomalaista ja kansainvälistä nykytaidetta. Kokoelma on talletettu EMMAan museon perustamisen yhteydessä vuonna 2006 ja kokonaisuuteen kuuluu nykyisin lähes 3000 teosta. Marraskuussa yleisölle avautuneen *Dialogeja*-näyttelyn lähtöajatuksena ovat toimineet teosparit tai -ryhmät. Uusi ripustus kannustaa kävijää pohtimaan teoksia suhteessa toisiinsa sekä luomaan erilaisia rinnastuksia teosten välille. Näyttely on avoin kutsu dialogiin, jossa monenlaiset tulkinnat voivat nousta esiin. Sen kuratoinnista vastaavat yhteistyössä EMMA:n ja Saastamoisen säätiön taideasiantuntijat.

*Dialogeja*-näyttelyssä **Leena Luostarisen** uusekpressionistisen *Nefertiti tuoksujen puutarhassa* -maalauksen rinnalle asettuu **Rasheed Araenin** ra-

kenteellinen *Chaar Pellay* -teos ja **Haeguy Yangin** pienistä kelloista koostuva heleääninen *Taivaallisten äänten köysi* löytää yhden mahdollisen parinsa **Kain Tapperin** *Sarkofagi*-veistoksen raskaudesta. Näyttelyssä tarjoutuu myös mahdollisuus tutustua joulukuussa 2023 Turner-palkinnon voittaneen **Jesse Darlingin** tuotantoon uuden *Keho (Vuokranantaja)*, *Testamentti I* -teoksen välityksellä ja toisaalta kokoelman vanhempaa kerrosta edustaa yhdysvaltalaisitaiteilija **Lee Lozanon** piirustus vuodelta 1960, joka rinnastuu leikkisästi **Emma Jääskeläisen** *Yöstudio* -veistokseen.

Saastamoisen säätiön kokoelmanäyttelyn vanhemmat osiot, *Hiljaisuuden kuuntelija* ja *Ihminen ja luonto*, uusitaan vähitellen tulevina vuosina *Dialogeja*-teeman pohjalta.

---

**Kuraattorit:** Laura Eweis, Tero Hytönen, Päivi Karttunen, Emma Lilja, Jani Ruscica

**Projektin johto:** Laura Eweis, Emma Lilja, Henna Paunu • **EMMA:n projektiryhmä:** Maija Eränen, Tero Hytönen, Marianne Miettinen, Pekka Muinonen, Jari Rönkkö, Iris Suomi, Paula Virta

**Päyhteistyökumppani:** Saastamoisen säätiö

---



Leena Luostarinen, *Nefertiti tuoksuja puutarhassa*, 1998. Rasheed Araeen, *Chaar Pellay*, 1968–2017. Saastamoisen säätiön taidekokoelma. © Paula Virta / EMMA

EMMAN ja Saastamoisen säätiön yhteisessä InCollection-sarjassa nähtiin vuonna 2023 poikkeuksellisesti kaksi näyttelyä: **Pilvi Takalan** *Valvonnan alla* ja **Pierre Huyghen** *Chimeras*. Saastamoisen säätiön teoksille rakennetussa mediatilassa esitettiin **Jesper Justin** vähemmistökuultuureja, sukupuoliin liittyviä stereotyyppioita ja sukupolvien välisiä suhteita tarkastellut *The Lonely Villa*, **Wong Pingin** seksuaalisuutta ja sukupuoli-asetelmia hauskaasti mutta jännitteisesti lähestynyt *Stop Peeping* sekä **Wu Tsangin** *Hymni*, elokuvallinen muutokuva laulaja, säveltäjä ja transaktivisti **Beverly Glenn-Copelandista**.

Wu Tsang: *Hymni*, 2021. Saastamoisen säätiön taidekokoelma © Paula Virta / EMMA



# Kokoelmatyö

Kokoelmien rooli vahvistui entisestään sekä EMMAn seinien sisällä että Espoon kaupunkikuvassa. Näyttelyiden esillepanot koostuivat suurelta osin teoksista, jotka kuuluvat joko museon omaan EMMA-kokoelmaan tai museoon talletettuihin kokoelmiin. Julkinen taide antaa mahdollisuuden monitasoiseen vuoropuheluun kaupunkilaisten ja kaupunkiorganisaation toimijoiden kanssa.

Saastamoisen säätiön kokoelmanäyttelyssä tehtiin suuri konseptiuudistus, joka tähtää koko näyttelyn asteittaiseen uudistamiseen lähivuosina. Aiempi kokoelmanäyttely *Kosketus* vaihtuu uuteen teemaan, jonka otsikkona on *Dialogueja*. Ensimmäinen, yhä voimakkaammin moniäänisyyttä esiin tuova, kansainvälisen nykytaiteen kokonaisuus uuden näyttelyotsikon alla avautui loppuvuonna. Kuratointi tehtiin yhteistyössä EMMAn ja Saastamoisen säätiön taidevaliokunnan edustajien kanssa.

*Collection Kakkosen* ylläpito ja kehittäminen nivottiin vuoden aikana osaksi EMMAn kokoelma-toimintoja. Keramiikan ja lasin lumo ihastutti EMMAn ennätysmääräistä yleisöä. Samalla aloitettiin seuraavien uudistusten suunnittelu, jossa yleisön tarpeilla ja toiveilla on merkittävä rooli.

*Bryk & Wirkkala* -katseluvuoraston kuratointia varten perustettiin sisältötyöryhmä, jossa valmistellaan tulevia esillepanoja. *Bryk & Wirkkala* -tilan vaihtuvien näyttelyiden osassa jatkui vuonna 2022 avautunut *Tapio Wirkkala – Muoto* -näyttely, jonka englantilainen *Form*-julkaisu valmistui vuoden lopussa.

Kokoelmien teoksia avattiin yleisölle julkisen taiteen hankkeissa ja teoslainoina muiden museoiden näyttelyihin. Kokoelmat olivat vahvasti esillä myös EMMAn *Yrjö Kukkapuro – Taikahuone* -näyttelyssä. Kokoelmia ripustettiin esille myös mm. Leppävaarassa sijaitsevaan HUSin nuorisopsykiatrian yksikköön.

Perhekeskusyhteistyö jatkui Niittykummussa EMMAn kuratoimalla taidekokonaisuudella, jossa korostuivat vahvat värit, muodot ja luonnon teemat.

Uuden pikaraitiotien reitille valmistui kolmanneksi ja kokonaan uudeksi tilausteokseksi **Jenni Tieahon** *Hummani heil!*, joka toteutettiin Vermon ja Espoon kaupungin kanssa yhteistyössä raviradan aitaan. Teos tervehtii raitiovaunulla Espooseen tulevia julkisen liikenteen matkustajia. Myös vanhemman julkisen taiteen parissa työskenneltiin. Aikaisemmin Puolarmetsän sairaalan edustalla sijainnut **Heikki Niemisen** teos *Aurinkotuuli* sai uuden sijaintipaikan Espoonlahden Kipparinaukiolta.

Asiantuntijatyötä ja uusien hankkeiden valmistelua tehtiin mm. Keran, Lasihytin ja Keilaniemen taideohjelmien parissa. Lasihytin osalta tehtiin taitelijavalinnat ja aloitettiin luonnosten parissa työskentely. EMMAn edustus on mukana Espoon kaupungin julkisen taiteen työryhmässä, jossa mm. kehitetään julkisen taiteen kokonaiskoordinoitua ja prosesseja Espoossa. EMMA jatkoi myös aktiivisesti omien kokoelmaprosessien kehittämistä ja niiden kuvausten kirjoittamista. Kokoelmaviikoilla työstiin moniammatillisesti kokoelmiin liittyvää tärkeää perustyötä: luettelointia, dokumentaatiota ja inventoimista.

EMMAn kokoelmat kasvoivat museon omien hankinnoilla, lahjoitusten vastaanotolla sekä yhteistyötoimien kokoelmakartunnalla.



Jenni Tienahon *Hummani heil* -teos valmistui Vermon raviradan yhteyteen. © Paula Virta / EMMA



Saastamoisen säätiön uusi *Dialogeja*-näyttely avautui marraskuussa. © Paula Virta / EMMA

# Julkinen taide

EMMA vastaa julkisen taiteen sisällöllisestä asiantuntijatyöstä Espoossa. Hankkeet toteutetaan yhteistyössä Espoon kaupunkiympäristön toimialan kanssa. Vuonna 2023 valmistui taidekokonaisuus uuden pikaraitiolinjan varrelle, Laura Merzin edellisvuonna valmistunut teos sai kansainvälistä tunnustusta ja EMMAn Espoon kaupungille antamalle veistoslahjalle valittiin uusi sijaintipaikka.

**P**ikaraitiolinja 15:n matkustajat saattoivat nauttia EMMAn reitin varrelle kuratoimasta taideteoskokonaisuudesta liikennöinnin alkaessa lokakuussa 2023. Neljän teoksen kokonaisuus oli toteutettu pikaraitiotien Espoon alueelle laaditun taideohjelman puitteissa. Liikennöinnin alkamista silmällä pitäen kaksi uutta teosta, **Armi Tevan** *Linnuntie* ja **Kati Immosen** *Rhodojen suojaassa*, oli sijoitettu pysäkkien yhteyteen jo 2022. Samoin **Germa Huijbersin** yhteisölliselle *Lippumeri*-teokselle vuodelta 2013 oli valittu uusi paikka pikaraitiolinjan yhteydestä. Kokonaisuus huipentui 2023 **Jenni Tieahon** *Hummani hei!* -teoksen valmistamiseen Vermon raviradan yhteyteen.

Luonnonmateriaaleista lukuisia hevosaiheisia teoksia toteuttanut Tieaho oli luonteva valinta teoksen toteuttajaksi. Taiteilijavalintaan olivat osallistuneet EMMAn, Espoon kaupunkitekniikan keskuksen sekä Vermon edustajat. Varta vasten raviradan aitaan suunniteltu komissioteos koostuu yhdeksästä alumiinikomposiittilevystä, joita koristavat kuvat taiteilijan hevosaiheisista veistoksista viimeisen 20 vuoden ajalta. Veistosten teoskuvat oli sovittanut levyille sopivaksi kokonaisuudeksi valotaiteilija **Pekka Järvilehto** yhdessä Tieahon kanssa.

Taiteilija **Laura Merzin** Tapiolassa sijaitsevaan Metsolan päiväkotiin 2022 valmistunut *Metsolan otukset* -teos sai merkittäviä tunnustuksia vuoden 2023

aikana. Teos voitti kultaa ADC\*E Awardseissa, yhdessä kansainvälisesti merkittävimmistä luovien alojen kilpailuista, jossa se palkittiin Design & Illustrations -kategoriassa. EMMAn, Espoon kaupungin ja AFRY Ark Studion kanssa yhteistyönä toteutettu teos oli jo aiemmin samana vuonna voittanut World Illustration Awardsissa Highly Commended -palkinnon paikkaidonnaisten teosten kategoriassa sekä saanut Hopeahuippu-palkinnon Grafian Vuoden huiput -kilpailussa.

Taiteilija **Kerttu Horilan** *Espoon Nelli* -teos, EMMAn lahja vuonna 2022 50-vuotta täyttäneelle Espoon kaupungille, sijoitettiin keväällä uuteen ympäristöön. Veistos oli suunniteltu alusta alkaen liikuteltavaksi ja se vaihtaa aika-ajoin maisemaa eri puolille kaupunkia. Teoksen uuden sijaintipaikan Saudarkrokurin puistossa, Kalajärvellä valitsi Espoon nuorisovaltuusto. Sijaintipaikan kulloinenkin valitsija antaa tehtävän seuraavalle. Nuorisovaltuusto antoi veistoksen seuraavan sijaintipaikan valinnan eteenpäin Espoon vammaisneuvostolle, joka päättää minne teos siirretään vuonna 2024.



Kerttu Horilan Espoon *Nelli* löysi uuden sijaintipaikan Saudarkrokurin puistosta. © Ari Karttunen / EMMA



Laura Merzin *Metsolan otukset* teoskokonaisuus palkittiin vuoden aikana useissa eri kilpailuissa. © Ari Karttunen / EMMA



# EMMAN kokoelmaluvut

KOKOELMATEOKSET	2023	2022	2021	2020	2019
Kokoelmaobjektit	13 810	13 908*	12 443	11 462	11 262
Kartunta	214	1467	1124	523	187

\* Vuoden 2022 kokoelmateosten yhteismäärään on laskettu virheellisesti mukaan TWRB:n arkistoaineiston määrä. Siitä syystä vuoden 2023 kokonaismäärä on pienempi.

KOKOELMAT (Vuositainen kartunta suluissa)	2023	2022	2021	2020	2019
EMMA – Espoon modernin taiteen museon kokoelma	2909 (53)	2856 (25)	2831 (26)	2805 (64)	2741 (32)
Airi Snellman-Hännisen kokoelma	20 (0)	20 (0)	20 (20)	-	-
Marjukka Vainion kokoelma	62 (0)	62 (0)	62 (62)	-	-
Kokoelma Hellman (2020–2021)	128 (0)	128 (0)	128 (1)	127 (127)	-
Osmo Valtosen kokoelma (2008)*	244 (0)	244 (1)	243 (50)	193 (193)	323
Osmo Valtosen arkisto	84 (0)	84 (0)	84 (84)	-	-
Taidepakki-kokoelma	129 (0)	129 (0)	129 (1)	128	128
Saastamoisen säätion taidekokoelma (2000)	2854 (96)	2758 (82)	2676 (90)	2586 (84)	2502 (71)
Tapio Wirkkala Rut Bryk Säätion kokoelma (2011)	5782 (62)	5720 (30)**	5945 (737)	5267 (55)	5212 (84)
TWRB Säätion arkisto	311 (0)	311 (136)	309 (137)	172 (2)	170 (170)
Collection Kakkonen	1332 (3)	1329 (1329)			
L-G Nordströmin taidekokoelma (2011)	100 (0)	100	100	100	100
Muut teostalletukset	251	251	251	256	256

\*\* 2021–2022 tehdyn inventaarion myötä virheellisiä luettelointeja ja kokoelmaan kuulumattomia objekteja on poistettu kokoelmanhallintajärjestelmästä. Työ jatkuu vuoden 2023–2024 aikana. Kokonaislukumäärään vaikuttavat erilaiset luettelointikäytännöt eri aikoina ja luvut täsmentyvät aina korjausten myötä.

MUSEUMPLUS-KOKOELMAHALLINTA- JÄRJESTELMÄÄN LUETTELOIDUT TIEDOT	2023	2021	2020	2020
Teosobjektit	13 810 (214)	13 901 (1458)	12 443	11 720 (1 553)
Arkistoaineisto	411 (0)	411 (2)	409 (137)	272 (102)
Kirjasto	4855 (150)	4705 (85)	4620 (183)	4437 (215)
Teoskuvat ***	4713 (167)	4546 (157)	4389 (200)	4189 (268)
		914		

\*\*\* Teoskuvat siirrettiin vuonna 2022 uuteen järjestelmään

KOKOELMALAINOJEN MÄÄRÄ	2023	2022	2021	2020
Uudet pitkäaikaislainat	31	50	45	110
Palautuneet pitkäaikaislainat	38	63	31	69
Kuvalainat	254	136	110	107
Av-lainat	2			
Näyttelylainat	34	73	75	45
Kiertonäyttelylainat	0	0	1	200

ESPOON JULKINEN TAIDE	2023	2022	2021	2020
Sisätiloissa	848	875	851	889
Ulkotiloissa	65	60	53	53
Yhteensä	913	935	904	944

# EMMA-kokoelmaan liitetyt teokset 2023

Bell, Inka	Shift 1	2023
Bell, Inka	Shift 7	2023
Bell, Inka	Shift 11	2023
Bell, Inka	Shift 12	2023
Chung, Sougwen	Assembly Lines	2022
Edholm, Ann	Lichtzwang	2018–2019
Furman, Beryl	Nollapiste	1997
Furman, Beryl	Aro on heissä	2012
Juopperi, Elina	Perintö	2010–
Innanen, Petra	Kiitjäjä	2022
Innanen, Petra	Kiitjäjä	2022
Innanen, Petra	Kiitjäjä	2022
Innanen, Petra	Kiitjäjä	2022
Innanen, Petra	Kiitjäjä	2022
Innanen, Petra	Kiitjäjä	2022
Innanen, Petra	Kiitjäjä	2022
Innanen, Petra	Kiitjäjä	2022
Innanen, Petra	Kiitjäjä	2022
Innanen, Petra	Kiitjäjä	2022
Innanen, Petra	Kiitjäjä	2022
Innanen, Petra	Kiitjäjä	2022
Innanen, Petra	Kiitjäjä	2022
Innanen, Petra	Kiitjäjä	2022
Innanen, Petra	Kiitjäjä	2022
Innanen, Petra	Kiitjäjä	2022
Innanen, Petra	Kiitjäjä	2022
Innanen, Petra	Kiitjäjä	2022
Innanen, Petra	Kiitjäjä	2022
Innanen, Petra	Kiitjäjä	2022
Innanen, Petra	Kuutamoyö	2022
Innanen, Petra	Kiitjäjäkulho	2021
Innanen, Petra	Kiitjäjä	2022
Innanen, Petra	Lepakko	2022
Maury, Carita	Valotus	2002
Närhinen, Maija	Purkissa	2024
Osipow, Paul	Matala tila	1972
Reuter, Katarina	Juoni	2023
Sassi, Pekka	Colours	2016
Sassi, Pekka	Moving Colours	2020
Sirp, Sandra	Transition	2022
Sirp, Sandra	Transition	2022
Sirp, Sandra	Transition	2022
Sirp, Sandra	Transition	2022

Sirp, Sandra	Transition	2022
Sirp, Sandra	Transition	2022
Sirp, Sandra	Transition	2022
Sirp, Sandra	Transition	2022
Sirp, Sandra	Transition	2022
Sirp, Sandra	Transition	2022
Sirp, Sandra	Transition	2022
Sirp, Sandra	Transition	2022
Sirp, Sandra	Transition	2022
Sirp, Sandra	Transition	2022
Sirp, Sandra	Transition	2022
Sirp, Sandra	Transition	2022
Tieaho, Jenni	Hummani heil	2023
Valtonen, Osmo	Aarnivalkea	1975
Weckman, Irma	Tuet	1988–2022
Weckman, Irma	EXIT	1999
Weckman, Irma	Auringon tyttäret	1999



Petra Innanen, *Kiittäjä*, 2022.  
EMMA-kokoelma. © Paula Virta / EMMA

# Saastamoisen sätiön hankinnat 2023

Aho, Claire	Raidat / Marimekko II	1960
Aho, Claire	Maljakko	1960
Aho, Claire	Kukkia	1950
Aho, Claire	Nainen lasin takana	1958
Aho, Claire	Kaupunkikuva nro 20	
Aho, Claire	Kaupunkikuva nro 19	
Aho, Claire	Kaupunkikuva nro 18	
Aho, Claire	Kaupunkikuva nro 17	
Aho, Claire	Kaupunkikuva nro 16	
Aho, Claire	Kaupunkikuva nro 15	
Ahtila, Eija-Liisa	Potentiality for Love: Table One and Table Two	2018
Ainala, Emma	Creasuring Boudoir	2023
Al Qadiri, Monira	BENZENE FLOAT (Propane)	2023
Andersson, Torsten	Träskulptur målad med falurödfärg II	2007
Asawa, Ruth	Plane Trees II	1965
Asawa, Ruth	Paul	1965
Bernea, Horia	Prapor	1983
Browne, Vivian	Assistant to the Chief	1973
Da, Lin	Kaksi napaa lattialla	2023
Da, Lin	Kaksi napaa, paita ja valjas	2023
Da, Lin	Kaksi napaa seinällä	2023
Darling, Jesse	Corpus (Lessor), Testament I	2022
Doğa, Çal	Mom, me, grandma	2023
Ekblad, Ida	SHODDY SHODDY TOWN	2019
Goldin, Nan	Kenny putting on makeup	1973
Goldin, Nan	Picnic on the Esplanade, Boston	1973
Hawash, Kholod	Wild Song	2022
Heiskanen, Iina	Armenialainen kukkula	2022
Horn, Roni	From Some Thames	2000
Kaikkonen, Kaarina	Ja tyhjyys lepäsi	2005–2013
Kallio, Taru	Nimetön	2022
Kanervo, Marja	Sanat	2008
Katz, Bronwyn	Iui ! nans (one hailstone)	2023
Keränen, Olli	Bursa 2	2023
Konttinen, Markus	Näkyvä maailma	2022
Lidén, Klara	The Myth of Progress (Moonwalk)	2008
Liesinen, Peetu	T.H.E. World	2022
Majumdar, Sangram	As Clear as Rain	2022
Mikhailov, Boris	Untitled, from the series "Case History"	1997–1998
Mikhailov, Boris	Untitled, from the series "Case History"	1997–1998
Miyamoto, Kazuko	Untitled	1978

Moffatt, Tracey	Something More #3	1989
Mogensen, Paul	no title	2022
Mäkilä, Rauha	Hämeenlinna II	2023
Newsome, Rashaad	Untitled (New Way)	2009
Nio, Leena	Composition with a lemon sweater and a ponytail	2022
Niva, Jussi	Free-floating (2)	2022
Olmedo, Berenice	Hic et Nunc (Yolanda, Véronica)	2022
Osipow, Paul	Matala tila	1973
Owens, Laura	Untitled	2002
Pelkonen, Ari	In a Bright Landscape	2023
Peyton, Elizabeth	Nick	2004–2013
Phan, Thao Nguyen	On Illusion	2022
Phan, Thao Nguyen	Tropical Siesta	2017
Pryde, Josephine	Tablet	2022
Pryde, Josephine	Pacific Driftwood (Blue Filter)	2014–2020
Puranen, Jorma	Paris doesn't answer	2023
Pyykkinen, Tiina	A Room of Absence	2022
Reinikainen, Raimo	Mitäpä tässä mietin	1969
Riekki, Jyrki	I Want You	2022
Rolfsen, Anne	Sentralkomposisjoner III	2021
Rolfsen, Anne	Sentralkomposisjoner II	2011
Rolfsen, Anne	Sentralkomposisjoner I	2010
Rosenström, Hans	Unfolding Silence	2023
Ruscica, Jani	Not-knot	2023
Saanio, Matti	Sarjasta Darja ja Boris	1965–1973
Saanio, Matti	Sarjasta Darja ja Boris	1965–1973
Saanio, Matti	Sarjasta Darja ja Boris	1965–1973
Saanio, Matti	Sarjasta Darja ja Boris	1965–1973
Saanio, Matti	Sarjasta Darja ja Boris	1965–1973
Saanio, Matti	Sarjasta Darja ja Boris	1965–1973
Saanio, Matti	Sarjasta Darja ja Boris	1965–1973
Saanio, Matti	Sarjasta Darja ja Boris	1965–1973
Saanio, Matti	Sarjasta Darja ja Boris	1965–1973
Saanio, Matti	Sarjasta Darja ja Boris	1965–1973
Saanio, Matti	Sarjasta Darja ja Boris	1965–1973
Saanio, Matti	Sarjasta Darja ja Boris	1965–1973
Saanio, Matti	Sarjasta Darja ja Boris	1965–1973
Saanio, Matti	Sarjasta Darja ja Boris	1965–1973
Saanio, Matti	Sarjasta Darja ja Boris	1965–1973
Saksi, Kustaa	Arbor vitae	2013
Salmenkivi, Majju	Sydänvuori	2023
Schutz, Dana	Trouble and Appearance	2018
Schutz, Dana	To Have a Head	2018
Schutz, Dana	Weeper	2018
Self, Tschabalala	Wide Base Lounge #2 (Green)	2021
Self, Tschabalala	Anthurium	2023

Sherman, Cindy	Untitled (In honor of Mark Morrisroe)	1980
Siponen, Hemmo	Tuikkiva rakennelma	2023
Tanttu, Antti	Sivustakatsoja	2022
Tapiola, Marjatta	Kallo	2023
Valtonen, Christine	44	2023
Valtonen, Christine	35	2023
Valtonen, Christine	16	2023
Weintraub, Caleb	Ghost Notes	2021
Wiggen, Ulla	Iris XXVIII Jan	2023
Yang, Haegue	Sonic Celestial Rope – Iridescent Dodecagon Loose Curl	2021



Emma Ainala, *Creaturing Boudoir*, 2023. Saastamoisen säätiön taidekokoelma. © Ari Karttunen / EMMA

# Yleisötyö

2023 oli EMMAn historian vilkkain vuosi. Ennätykselliset kävijäluvut viestivät museon jatkuvasti kehittyvästä suhteesta yleisöihinsä. Vuoden 2022 lopulla avautuneen uuden Collection Kakkonen -näyttelyn vetovoima toi museoon paljon aivan uusia kävijöitä koko vuoden 2023 ajan. Opastukset, taidepajat ja muu taidesisällöistä nouseva ohjelma päivitettiin yhä vahvemmin vastaamaan museon profiilia taiteen ja muotoilun talona. EMMA on aktiivinen museo, jota käyttää aktiivinen yleisö.

Jotta museo tekee kävijään vaikutuksen, on tämän tunnettava itsensä tervetulleeksi ja huomioiduksi. Suuri merkitys on sillä, miten museo puhuttelee asiakkaitaan. Onko kieli, jolla tietoa välitetään taidealan ammattikieltä vai puhutaanko teoksista ja näyttelyistä kaikille ymmärrettävässä muodossa. Sen lisäksi, että tekstejä kirjoittavat emmalaiset vaalivat ymmärrettävän yleiskielen käyttöä, otettiin 2023 kielivalikkoon myös selkosuomi. Sen yksinkertaisten sanojen ja lauserakenteiden ansiosta kieli on ymmärrettävää mm. muistisairaille, maahan vasta muuttaneille ja muille suomen kieltä opetteleville.

Esimerkiksi näin huolehdimme, että jokainen voi saada parhaan mahdollisen museokokemuksen ja nauttia taiteesta itselleen sopivalla tavalla.

## Lapset ja nuoret EMMAssa

Yleisöpalveluiden tiimin tehtävä on palvella kaikkia museokävijöitä, mutta erityinen huomio annetaan lapsille ja nuorille, jotka vasta etsivät erilaisia kiinnostuksenkohteita rikastamaan elämäänsä.

Vuoden aikana EMMAssa kävi 1360 Taidetestaajaa eli Suomen Kulttuurirahaston vetämän hankkeen kasi-

luokkalaista Uudenmaan eri kouluista. Taidemuseokäynnin kantava idea on kertoa nuorille, miten taide vaikuttaa yhteiskunnassa ja miten he voivat omaksua sen omaksi voimavarakseen. He kohtasivat EMMAssa nykyaiteilijan, jonka työ on edustettuna Saastamoisen säätiön kokoelmanäyttelyssä. Vuonna 2023 mukana olivat taiteilijat **Jani Ruscica**, **Hanna Saarikoski** ja **Karoliina Hellberg**.

Espoon kulttuuritoimen pitkään rahoittama ja koordinoima perusopetuksen KULPS Kulttuuri- ja liikuntapolku täydentyi toisen asteen sisällöillä ja käynneillä. EMMA oli yksi pilottivaiheen kohteista. Tulevaisuudessa myös ammattikoulut ja lukiot voivat hyödyntää heille ilmaista kulttuuripalvelua EMMAssa. Toivotimme vuoden aikana tervetulleiksi taiteen pariin yhteensä lähes 7000 koululaista pääosin Espoon, mutta myös muista pääkaupunkiseudun ja Suomen kouluista.

## Elämänmakuinen museo

Museo on vuoden aikana ollut tapahtumapaikka hyvin erilaisille taiteellisille produktioille. EMMAssa esityksellisenä *Jälki*-teoksena vuonna 2016 alkanut kuvataiteilija **Hannaleena Heiskan** ja tanssija **Minna Tervämäen** yhteistyö huipentui näyttelyyn, videotai-

teen, lavastustaiteen ja performanssin yhteensulautumaan nimeltä *Metamorphosis*. Se on kaunis esimerkki poikkitaiteellisen toiminnan merkityksestä taidemuseossa.

Muotoilun prosesseihin ja uniikkien keramiikkaesineiden tekemiseen yleisö sai tutustua lähemmin, kun ensimmäinen *Käsinkosketeltavaa keramiikkaa* -tapahtuma järjestettiin joulukuussa. Uudenlaisessa ohjelmakonseptissa keramiikkataiteilijat kertovat työskentelystään esimerkkiteoksien, joiden materiaaleihin yleisö saa tutustua myös tuntoaistin avulla. Ensimmäisessä tapahtumassa **Kristina Riska** ja **Kim Simonsson** toivat yleisön kosketeltavaksi keskeneräisiä tai pilalle menneitä teoksiaan *Collection Kakkonen* -näyttelyn yleisötilaan.

EMMA-klubilaisille omistetut etäopastukset museon eri näyttelyihin kasvattivat suosiotaan. Ylivoimaisesti eniten kiinnosti kuitenkin vierailut muotoilija-legenda **Yrjö Kukkapuron** ateljeeseen Kauniaisissa. Hänen tuotantoaan tutkivassa *Taikahuone*-näyttelyssä oli myös suosittu toiminnallinen tila, jossa leikeltiin Kukkapuron työstä tutuilla muodoilla ja väreillä.

Vuoden suurin tapahtuma EMMAssa ja koko näyttelykeskus WeeGeellä on *Lasten Museofestari*. *Uudet kujeet* -teemalla juhlittiin festareita nyt ensimmäistä kertaa pihan kummankin puolin Leikki ja Kruunu -museoissa sekä WeeGeellä. Pajatekemisestä ja esityksistä nautti viikonlopun aikana EMMAssa 6000 lasta ja aikuista.

Musiikkia kuuli näyttelytiloissa ja perjantain ilmaisiltojen April Jazz -konserteissa vuoden aikana noin 3000 museokävijää.

### **Espolaisten yhteistä taidetta**

Espoon kaupunki ja EMMA työskentelevät yhdessä, jotta kaupunkitila olisi viihtyisää ja turvallista. EMMA:n osaamista tässä on julkinen taide. Julkisista taideteoksista moni on suunniteltu kaupunkilaisten arjen reittien varrelle: Vermoon pikaraitiovaunureitin varrelle, Espoon keskuksen ja Niittykummun perhekeskuksiin, Matinkylän alikulkutunneleihin jne. Erityistä huomiota on kiinnitetty viime vuosina julkisen liikenteen solmukohtiin.

Yleisöpalvelujen tehtävä on luoda syviä suhteita julkisen taiteen ja sen käyttäjien välille aina, kun se on mahdollista. Menneen vuoden aikana olemme olleet mukana suunnittelemassa Länsiväylän alittavaan ali-

kulkutunneliin väriä ja iloa tuovaa taideteoskokonaisuutta. Taideteos tulee olemaan taiteilija **Yamahamayn** suunnittelema ja toteuttama, mutta hän ideoi ja työskenteli yhdessä Tiistilän koulun kuvataiteen valinnaisryhmän ja heidän opettajansa kanssa.

Espoon kaupungille vuonna 2022 syntymäpäivälahjaksi annettu *Espoon Nelli* -veistos löysi paikansa alueelta, missä ei ollut ennen julkista taidetta. Espoon nuorisovaltuusto valitsi sen paikaksi Kalajärven kasvavan asuinalueen. Lämminhenkinen avajaistilaisuus järjestettiin yhteistyössä Kalajärven asukasyhdistyksen kanssa. Seuraavaksi paikan valitsijaksi Nuorisovaltuusto ehdotti Espoon vammaisneuvostoa, jonka tehtävänä on seurata ja vaikuttaa vammaisten ja pitkäaikaisairaiden oikeuksien toteutumista kaupungissa.

### **Asiakaspalvelun vilkas vuosi**

EMMA:n ennätyskellisen runsas asiakasmäärä jakautui erityisesti alkuvuoden aikana kaikille aukiolotunneille. Arkipäivisin kävijöitä tuli bussilasteittain ympäri Etelä-Suomea, mikä loi ilahduttavan aktiivisen tunnelman museoon. Palvelumyynti oli tavallista vilkkaampaa: opastuksilla ihmiset saivat kattavan kuvan näyttelyistä ja taidepajoissa he pääsivät kokeilemaan omin käsin tekemistä. Opastusten määrä pysyi hyvin korkeana koko kevään ja hyvällä tasolla myös syksyllä. Tilavuokraus kokous- ja tapahtumakäyttöön oli aiempia vuosia vilkkaampaa.

Asiakaspalvelutiimin tuntipalkkaisten opas-valvojen ja näyttelyvalvojen työsopimus uudistus toteutettiin vuoden aikana. Uudistuksessa luovuttiin nk. nollatuntisopimuksista ja korvattiin ne keskimääräisillä tuntityösopimuksilla. Uudistus tehtiin yhteistyössä työntekijöiden kanssa siten, että kukin sai itse vaikuttaa työsopimuksensa osa-aikaisuuden määrään.





Lasten museofestareilla vieraili viikonlopun aikana 6000 lasta ja aikuista. Festareilla saattoi törmätä esimerkiksi tutkiviin taidekujeilijoihin (vasemmalla). © Paula Virta / EMMA



Taiteilija Jani Ruscica kertoi taiteilijan työstä ja työskentelystään EMMAssa vierailleille kasiluokkalaisille *Taidetestaajille*. © Paula Virta / EMMA

# EMMAN ohjelma 2023

## AVOIMET TAIDEPAJAT JA YLEISÖPASTUKSET

Suosittuja *Avoimia taidepajoja* järjestettiin vuoden aikana lähes kolmenkymmenenä lauantaina. Pajat oli suunniteltu kaikenikäisille, eikä niihin osallistuminen edellyttänyt suomen kielen taitoa. Pajoissa saatiin piirtää ylösalaisin tai silmät kiinni, inspiroitua näyttelytilan muodoista tai tehdä yhtä yhteistä teosta värikalvoista EMMAn pitkälle ikkunaseinälle.

Yleisöopastuksia järjestettiin kahdesti viikossa, perjantain ilmaisillan aikana ja sunnuntaisin. Näyttelykohtaisten yleisöopastusten lisäksi järjestettiin myös teemaopastuksia, kuten *Queer*-opastuksia, joilla tutustuttiin EMMAn ajankohtaisiin näyttelyihin seksuaalisuuden ja sukupuolen moninaisuuden näkökulmasta. Uutuutena *Muotoilua EMMAssa* -opastukset tutustuttivat valikoituihin kokonaisuuksiin muotoilua esittelevistä näyttelyistämme.

## EMMA-KLUBILAISILLE JÄRJESTETTY OHJELMA

EMMA järjestää vuosittain runsaasti ohjelmaa museon uutiskirjeen tilaajille eli EMMA-klubilaisille. Vuoden aikana järjestetyissä etätapahtumissa EMMAn kokoelmaintendentti **Henna Paunu** esitteli julkisen taiteen hankkeita, kokoelma-amanuenssi **Aura Vilkuna** puhui **Rut Brykin** tuotannosta ja konservaat-tori **Saara Peisa** kertoi nykytaiteen konservoinneista tapausesimerkein. Vuoden suosituimmat klubitapahtumat olivat kaksi välittömästi loppuun varattua retkeä **Yrjö Kukkapuron** ainutlaatuisen ateljeetaloon Kauniaisissa. Kesällä järjestettiin myös taideretki Mäntän kuvataideviikoille. Lisäksi klubilaisille järjestettiin etäopastuksia EMMAn kaikkiin ajankohtaisiin näyttelyihin.



© Paula Virta / EMMA



Taide ja yhdenvertaisuus -keskustelutilaisuudessa taiteilijat Maarit Hedman (oikealla) ja Anu Haapanen (keskellä) keskustelivat kriitikko Sini Monosen kanssa. © Paula Virta / EMMA

## EMMA TALKS

EMMA Talks -nimen alle sijoittuu museon laaja ja monipuolinen puheohjelma, jonka puitteissa taiteilijat ja eri alojen asiantuntijat käsittelevät EMMAn näyttelyihin kytkeytyviä ajankohtaisia teemoja.

Tammikuussa ehdittiin vielä syventyä viimeistä kuukautta avoimena olevaan *Nykyäkaa etsimässä* -näyttelyyn, kun näyttelyn taiteilija **Stephanie Dinkins** kertoi New Yorkista käsin etäyhteydellä tuotannostaan.

Tammikuun lopulla käynnistyi myös **Pilvi Takalan** *Valvonnan alla* -näyttelyn puheohjelma avajaisten yhteydessä järjestetyllä keskustelutilaisuudella, jossa Pilvi Takala ja näyttelyn kuraattori **Christina Li** keskustelivat teoksesta ja sen aihepiiristä. Maaliskuussa pidetyssä *Kenen turvallisuus?* -tilaisuudessa eri alojen asiantuntijat keskustelivat taiteilijan kanssa yksityisen turvallisuusalan käytännöistä ja epäkohdista. Samassa kuussa järjestettiin lisäksi taiteilijatapaaminen näyttelyssä.

Huhtikuussa *Tapio Wirkkala – Muoto* -näyttelyn kuraattori ja Wirkkalan läheinen ystävä arkkitehti **Juhani Pallasmaa** keskusteli EMMAn näyttelyama-

nuenssi **Pernilla Wiikin** kanssa Wirkkalan työstä ja elämästä.

*Yrjö Kukkapuro – Taikahuone* -näyttelyn yhteydessä oli huhtikuussa tilaisuus kuulla muotoilijan tyttären **Isa Kukkapuro-Enbomin** ajatuksia isänsä tuotannosta ja elämänvaiheista. Hänen kanssaan aiheesta keskusteli EMMAn museonjohtaja **Pilvi Kalhama**. Syksyllä puolestaan näyttelyn kuraattorit **Tuomas Laulainen** ja **Inka Laine** kertoivat näyttelyn suunnittelusta ja teosvalinnoista.

Lomakauden jälkeen syyskuussa järjestettiin kesäkuussa avautuneeseen **Pierre Huyghen** *Chimeras* -näyttelyyn liittyen kuraattori **Arja Millerin** kierros näyttelyyn sekä laajempi keskustelutilaisuus otsikolla *Yhteisessä maailmassa – Outoa kanssaeloa muiden lajien ja materiaalien kanssa*. Keskustelutilaisuudessa pohdittiin ihmisen erityisyyden korostamisen ongelmia ja sitä, millaisia mahdollisuuksia taide voisi antaa ihmisen aseman kriittiseen tarkasteluun.

Lokakuun alussa avautui **Katarina Reuterin** Suomen taideakatemian säätiön palkintonäyttely *Black Crow Blues* ja loppukuusta tarjoutui tilaisuus kuulla näyttelystä taiteilijan itsensä kertomana. Kaksikie-

lisessä tilaisuudessa syvennyttiin Reuterin yksityiskoh-  
tasiin ja salaperäisiin maalauksiin sekä ruotsiksi että  
suomeksi.

Vuoden viimeinen *EMMA Talks* -tilaisuus järjes-  
tettiin marraskuussa yhteistyössä *Kulttuurista kaikille*  
-palvelun koordinoiman *Tilaa taiteilijuuteen – vam-  
maisten ja viittomakielisten taiteilijoiden yhdenver-  
taisuus* -hankkeen kanssa. *Taide ja yhdenvertaisuus*  
-keskustelutilaisuudessa taiteilijat **Maarit Hedman** ja  
**Anu Haapanen** keskustelivat kriitikko **Sini Monosen**  
kanssa. Tilaisuudessa oli kirjoitustulkkaukset sekä tulk-  
kaus suomalaiselle viittomakielelle.

### KEHONHUOLTOA JA JULKISTA TAIDETTA

Taiteen ja liikunnan yhdistäneet *Taidejuoksut* käyn-  
nistyivät toukokuussa ja jatkuivat jälleen elokuussa.  
Kierroksilla tutustuttiin Tapiolan julkiseen taiteeseen  
kevyesti hölkäten. Kierrokset piti hyvinvointivalmen-  
taja **Rani Saarinen**.

EMMAN ja KAMU Espoon kaupunginmuseon  
yhdessä järjestämä *Kulttuurikierros* järjestettiin tänä  
vuonna Länsimetron uusille asemille, joilla tutustut-  
tiin asemien taiteeseen, arkkitehtuuriin ja alueiden  
historiaan.

Uudenlaista näkökulmaa taiteeseen tarjosi myös  
*Deittisirkuksen* kanssa marraskuussa järjestetty *Live-  
LOVE*-ilta. Muutaman vuoden tauon jälkeen nyt nel-  
jättä kertaa järjestetyssä tapahtumassa taide, deittailu  
ja design kohtasivat.

### LASTEN MUSEOFESTARIT: UUDET KUJEET

Maaliskuussa *Uudet kujeet* -teemalla järjestetyt joka-  
vuotiset *Lasten museofestarit* levittyivät ensimmäis-  
tää kertaa Näyttelykeskus WeeGeen ja sen museoiden  
EMMAN ja KAMUN lisäksi pihapiiriin ja naapuritalon  
museoihin, Museo Leikkiin ja Kello- ja korumuseo  
Kruunuun. Ahertajantien museoissa saattoi viikon-  
lopun aikana seurata monenlaisia esityksiä ja osallis-  
tua erilaisiin työpajoihin ympäri festarialuetta. Festa-  
rikävijöitä viihdyttivät viikonlopun aikana esimerkiksi  
musiikkiryhmykset **Mirkka & Luis** ja **Höpinätötterö** sekä  
Teatteri Hevosenkengän *Huhuu Herra Hakkarainen!*  
-esitykset.

### MUODONMUUTOKSIA JA MUSIIKKIA NÄYTTELYTILOISSA

Huhtikuussa avautuneen kuvataiteilija **Hannaleena  
Heiskan** ja tanssija-koreografi **Minna Tervamäen**  
*Metamorphosis*-näyttelyn ennakkoon varattavat  
esitykset täyttyivät nopeasti. Kymmenestä esityk-  
sestä kahdeksan järjestettiin kevätkaudella ja kaksi  
viimeistä kesätauon jälkeen. Yleisöltä ihastuneen  
vastaanoton saaneet esitykset yhdistivät musiikin ja  
valosuunnittelun tukemana tanssin ja maalaustaiteen  
eläväksi kokonaisuudeksi. Esitysten yhteydessä järjes-  
tettiin myös kaksi Q&A-tilaisuutta, joiden aikana tai-  
teilijat kertoivat yhteistyöstään ja esitysten muotou-  
tumisesta.

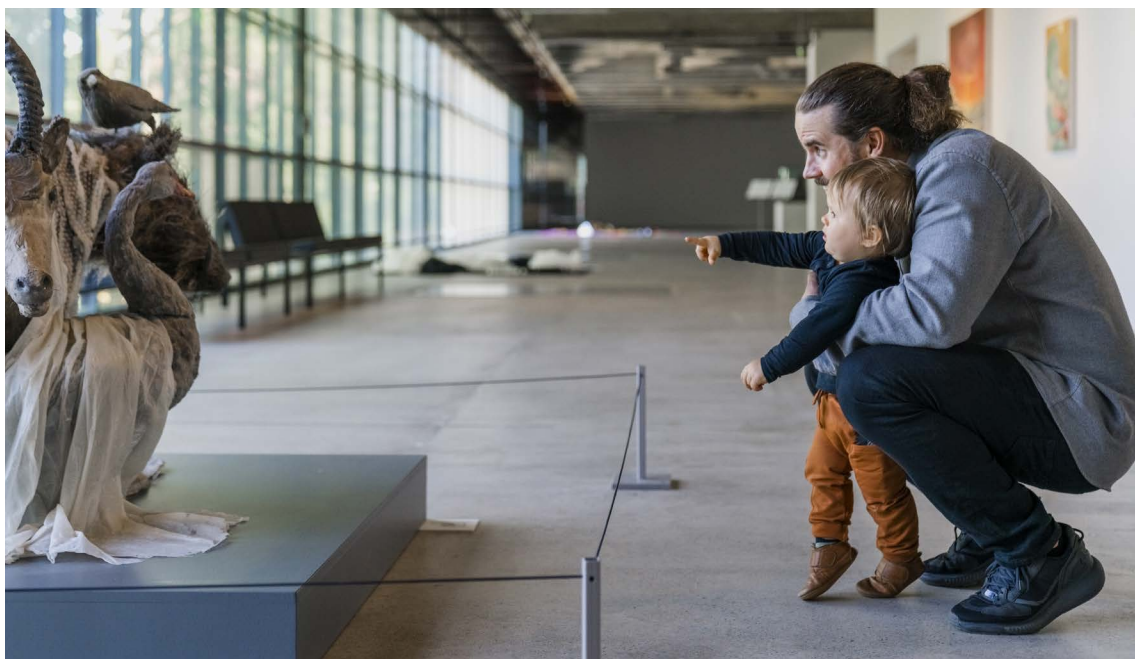
Yhteistyössä PianoEspoon kanssa järjestettiin syys-  
kuussa ilta, jonka aikana pääsi ihmettelemään eri-  
laisia tapoja käyttää kosketinsoitinta. Tilaisuus hui-  
pentui Suomen ensiesitykseen **Enno Poppen** *Rund-  
funk*-teoksesta yhdeksälle syntetisaattorille. *April Jazz  
goes EMMA* -tapahtumassa oli puolestaan huhtikuus-  
sa kuultu rumpali ja äänitaiteilija **Tatu Rönkön** soolo-  
konsertti preparoidulle rumpusetille. Yhteistyö April  
Jazz -festivaalin kanssa jatkui myös museon ilmaisil-  
toina järjestettyjen *April Jazz + WeeGee* -konserttien  
muodossa. Vuoden aikana oli lisäksi valikoituina päi-  
vinä mahdollisuus nauttia muusikko **Anna Mantereen**  
lempeästä oboen soitosta näyttelyitä kierrellessä.

### TAIDELOMIA JA -LEIKKEJÄ

Aalto-yliopiston kuvataidekasvatuksen opiskelijoi-  
den kanssa yhteistyössä järjestetyt *Taidelomat* jär-  
jestettiin jälleen talvi- ja syyslomaviikoilla. *Taidelo-  
mien* ohjelma oli opiskelijoiden suunnittelemaa ja  
toteuttamaa. Suositut *Vauvojen taideleikit* jatkuivat  
niin ikään EMMAssa. Alle vuoden ikäisille vauvoille  
ja heidän aikuisilleen suunnatuilla iltapäivillä vauvat  
pääsivät ihmettelemään muun muassa värejä, muo-  
toja ja jännittäviä erilaisilla leikkipisteillä oppaan ker-  
toessa aikuisille ympäröivistä taideoksista.



Katarina Reuterin näyttelyssä oli mahdollista syventyä teoksiin Anni Avelan (kuvassa) suunnittelemalla äänenajattelu-menetelmällä. © Paula Virta / EMMA

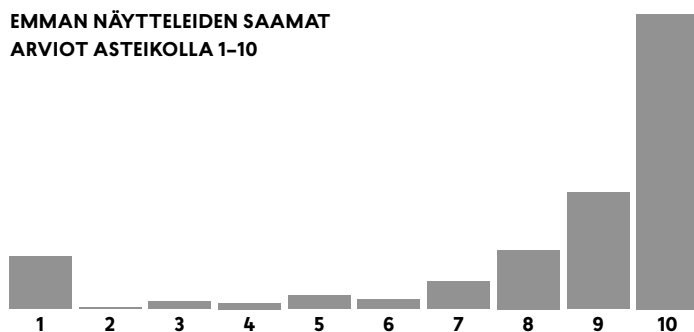


© Paula Virta / EMMA

# Koonti EMMAn asiakaspalautteesta

ARVIO NÄYTTELYSTÄ	1	2	3	4	5	6	7	8	9	10	Vastaajia
Pilvi Takala: Valvonnan alla	1							1		10	12
Yrjö Kukkapuro – Taikahuone	8		1	1	4	3	4	11	24	38	94
Hannaleena Heiska & Minna Tervamäki: Metamorphosis	2					1			1	3	7
Pierre Huyghe: Chimeras	12	1	1	1	1	1	2	2		4	25
Katarina Reuter: Black Crow Blues	2					1	1	8	6	25	43
Collection Kakkonen	5		2		1		7	11	24	94	144
Bryk & Wirkkala katseluvarasto	1				2			3	9	3	18
Tapio Wirkkala – Muoto	2			1			1	1	7	8	20
Saastamoisen säätien kokoelma	1		1	1	1			1	4	5	14

## EMMAN NÄYTTELEIDEN SAAMAT ARVIOT ASTEIKOLLA 1-10



EMMAN PALVELUT	Erinomainen tai hyvä	Välttävä tai huono	En osaa sanoa
Varaustilanne	98 %	0 %	2 %
Opastus	99 %	0 %	1 %
Etäopastus	100 %	0 %	0 %
Taidepaja	100 %	0 %	0 %
Synttärit	100 %	0 %	0 %
Kulps	100 %	0 %	0 %
Kokoustila	100 %	0 %	0 %

# Opastus- ja taidepajatoiminta 2023

	Ryhtiä museossa	Osallistujia museossa	Ryhtiä etänä	Osallistujia etänä
<b>Opastettuja ryhtiä</b> (sis.taidepajat)	976	20 323	17	168
Alle 18-vuotiaiden ryhtiä	490	16 445	1	22
Senioriryhtiä	99	1874	1	20

## Maksuttomat palvelut

Yleisöopastukset – Opastus, Queer-opastus, Taide tuntuu, Asiantuntijakierros	96	1144	0	0
Avoimet pajat	36	4453	0	0
Taidetutkimusmatkat päiväkodeille	12	417	0	0

## Maksuttomat opastukset

Päiväkodeille ja esiopetukselle	16	246	0	0
Asiantuntijaopastukset sidosryhmille	56	527	13	101

## Tilatut opastukset

Opastus	490	8382	3	45
Taidepajat, joista	75	1016	0	0
lasten synttäreitä	24	316	0	0
aikuisten Taidepajoja	33	410	0	0
koululaisten Taidepajoja	18	290	0	0
Kulps-opastukset	140	2708	1	22

## Tapahtumat, sisältäen toiminnallisen tilan

	406	112 189	4	293
--	-----	---------	---	-----

## Päiväkoti-, koululais- ja 2. asteen opiskelijaryhtiä

	334	6906	1	22
--	-----	------	---	----



Taidelomalainen löysi rauhasen työskentelytilan  
Markku Salon Huvimaja-teoksen sisältä. © Paula Virta / EMMA



Muusikko Anna Mantereen oboensoitto ilahdutti  
kävijöitä näyttelytiloissa. © Ari Karttunen/ EMMA



# Museotekniikka, koordinointi & konservointi

Konservoinnin, koordinoinnin ja museomestareiden muodostamassa TEKÖ-tiimissä oltiin jälleen uusien haasteiden äärellä. Erityisesti Pierre Huyghen näyttely *Chimeras* vaati suurta panostusta ja uuden omaksumista koko tiimiltä. Kartunnan ja lainatoiminnan ohella kokonaisuudessa painottui EMMA-kokoelman teosten valmistelu seuraavana kalenterivuonna toteutuvaan näyttelyyn. Loppuvuodesta Saastamoisen säätiön kokoelmaripustusta uusittiin Dialogeja-kokonaisuudella.

Vuosi aloitettiin purkamalla *Nykyaikaa etsimässä* -näyttely ja ripustamalla **Pilvi Takalan** *Valvonnan alla* sekä *Yrjö Kukkapuro - Taikahuone* -näyttelyt. Pilvi Takalan *Valvonnan alla* -installaation keskeisenä teknisenä elementtinä oli puoliläpäisevästä lasista rakennettu seinä, joka kätki taakseen toisen puolen näyttelystä. InCollection-näyttelysarjan teos liitettiin Saastamoisen säätiön taidekokoelmaan, joten teoksen installointiohjeeseen kiinnitettiin erityistä huomiota tulevia esillepanoja ajatellen. EMMA:n näyttelyn päätyttyä, teos lainattiin kahdelle kansainväliselle instituutiolle.

*Taikahuone*-näyttelyssä **Yrjö Kukkapuron** tuotantoa esitettiin rinnakkain parinkymmenen, näyttelyyn joko konservoidun tai huolletun EMMA:n kokoelmateoksen kanssa. Muodoilla leikittelevässä näyttelyarkkitehtuurissa mukailtiin Kukkapuron *Taikahuone*-konseptia, ja se toteutettiin EMMA:ssa suurelta osin kierrätysmateriaalein tuotetuista rakenteista.

**Hannaleena Heiskan** ja **Minna Tervämäen** *Metamorphosis*-näyttelyssä museotekniikan toteuttamat lavastemaiset rakenteet muodostivat alustan esityk-

selliselle näyttelylle. Rakenteet muuntuivat esityksissä osaksi installaatiota Heiskan siveltimenvetojen myötä.

**Pierre Huyghen** näyttely *Chimeras* oli teknisesti haasteellinen kokonaisuus, jossa kaikki elementit vaikuttivat toisiinsa. Näyttely muodostui kolmesta akvaarioteoksesta, kahdesta videoteoksesta sekä näyttelytilaa jakavista äylaseista, jotka muuttuivat läpinäkyvistä läpinäkymättömiksi algoritmien ohjaimina. Akvaarioiden paino ja niiden sisältämä vesi vaativat huolellista suunnittelua lattian kantavuuden ja riskienhallinnan suhteen. Näyttelyprojekti toteutettiin kuuden eri maan ammattilaisten yhteistyönä, usein mantereidenvälisin etäkokouksin.

Eläinten esittäminen taideteosten osana vaatii laajaa perehtymistä eläimiin liittyvään lainsäädäntöön ja akvaariotekniikkaan. Näyttelylle tarvittiin AVI:n myöntämä pysyvän eläinnäyttelyn lupa, joka edellytti huolellista suunnittelua museon ulkopuolisen akvaarioasiantuntijan kanssa. Näyttelyn aikana eläimiä hoidettiin päivittäin konservaatton organisoiman eläinlääkintötiimin voimin ja lisäksi ulkopuolinen akvaarioalan ammattilainen kävi huoltamassa akvaarioita viikoit-



Pilvi Takalan näyttelyyn rakennettiin pelipintainen puoliläpäisevästä lasiseinä, joka kätki taakseen toisen puolen näyttelystä.  
© Ari Karttunen / EMMA

tain. Tehtävään nimetyn konservaattorin työajasta näyttelyn ylläpito vei jopa 75 % koko näyttelyn ajan. Myös näyttelyn logistiikka vaati erityisiä järjestelyjä eläinten kuljetusten ja niiden saatavuuteen liittyvien aikataulujen osalta.

**Katarina Reuterin** *Black Crow Blues* -näyttelyn teostarkastusten ohella konservaattori valmisteli kahden suurikokoisen, viisimetrisen maalauksen pingotukseen kiilapuihin. Maalauksen koon vuoksi ne pingotettiin erityisvahvisteisille metallirakenteisille kiilapuille.

Loppuvuodesta installoitiin uusi teoskokonaisuus Saastamoisen säätiön *Dialogeja*-nimiseen uudistettuun kokoelmanäyttelyyn. Esille asetettiin erityisen paljon viime vuosien uusia hankintoja. Maalauksen ja veistosten lisäksi näyttelyyn installoitiin mediateoksia ja tilallisia teoksia, joiden toimintaa testattiin näyttelytilassa ensimmäistä kertaa. Esimerkiksi **Berenice Olmedon** moottoroidussa veistoksessa haasteeksi muodostui mekanismin väsyminen jatkuvassa liik-

keessä, mitä pyrittiin ratkaisemaan ajatuksella yhteistyössä taiteilijan kanssa.

Vuonna 2024 toteutuvaan, EMMA-kokoelmaan perustuvaan *Kokeileva konkretismi* -näyttelyyn valmisteltiin teoksia koko vuoden ajan. Teoksia konservoitiin, dokumentoitiin, huollettiin ja kehystettiin niin oman henkilökunnan voimin kuin ostopalveluidenkin avulla. Näyttelyn valmisteluun kuului myös kolmen tilausteoksen tuottaminen.

Kokoelmateoksia valmisteltiin lainaan niin kotimaahan kuin ulkomaille, esimerkiksi Rostockin taidehallin näyttelyyn lainattiin **Osmo Valtosen** seitsemän optista teosta. EMMA:n ja Saastamoisen säätiön kokoelmasta konservoitiin ja kehystettiin laajempia kokonaisuuksia pitkäaikaislainaan Niittykummun Perhekeskukseen ja HUSin tiloihin Leppävaaraan.

Julkisen taiteen teoksista eniten työllisti suurehkon **Heikki Niemisen** *Aurinkotuuli*-veistoksen uudelleen sijoitus Kipparinpuistoon. Samassa yhteydessä pronssinen teos myös konservoitiin. **Kerttu Horilan**



Kuvassa ripustetaan Pekka Rynnäsen *Rumba*-teosta Niittykummun perhekeskukseen. Saastamoisen säätiön taidekokoelma © Paula Virta / EMMA

*Espoon Nelli* -teos suuntasi alkukesästä Kalajärvelle, Saudarkokurin puistoon. Kesällä korjattiin myös pahoin vaurioitunut **Pekka Kauhasen** *Ilmestys*-veistos. Korkealla valotolpan päässä olevan veistoksen korjaamisessa tarvittiin pronssivaluammattilaisen hitsausapua sekä nostinpalveluja, ja samassa yhteydessä teos vahattiin. **Carita Mauryn** *Valotus*-mosaiikkiteoksen konservointi toteutettiin EMMAn omilla tiloilla.

Kaksi konservoinnin opiskelijaa Metropolia Ammattikorkeakoulusta suoritti työharjoittelun EMMAssa. Valénciassa syyskuussa järjestettyyn ICOMin konferenssiin *Working Towards a Sustainable Past* osallistui tiimistä kaksi konservaattoa. Konferenssissa julkaistiin EMMAn konservaatto **Saara Peisan** kirjoittama artikkeli Saastamoisen säätiön kokoelmaan kuuluvasta **Dora Budorin** teoksesta *Säilytyskone*.

# Markkinointi, viestintä & yritysyhteistyö

Ohjelmarikkaaseen vuoteen mahtui markkinointiviestintää museon seinien sisä- ja ulkopuolella, kehityshankkeita sekä tunnustuksia.

EMMAN markkinointiviestinnässä panostettiin erityisesti muotoilua esitteleviin näyttelyihin, kuten *Yrjö Kukkapuro – Taikahuoneeseen*, *Collection Kakkoseen* ja *Tapio Wirkkala – Muoto* -näyttelyyn. Näyttelyt korostivat EMMAN ainutlaatuisia profiilia tuoden esille modernin ja nykytaiteen sekä muotoilun välistä vuoropuhelua.

Kokoelmanäyttelyiden parissa tapahtui sekä uusia avauksia että uudistuksia. Saastamoisen säätiön kanssa yhteistyössä tuotetut kaksi InCollection-sarjan näyttelyä esittelivät **Pilvi Takalan** ja **Pierre Huyghen** tuotantoa. Näyttelyt saivat näkyvyyttä EMMAN omien kanavien markkinointiviestinnässä sekä InCollection-verkkosivustolla. Loppuvuodesta julkistettiin Saastamoisen säätiön kokoelmaa esittelevän *Dialogeja*-näyttelyn ensimmäinen uudistunut osio.

Monipuolisen ohjelmiston vuosi huipentui vuoden vaihteessa EMMAN kaikkien aikojen kävijäennätyksen, lähes 200 000 kävijää, näkyvään uutisointiin.

EMMA otti vetovastuuta Espoon kaupungin kanssa yhteistyössä tuottamien taideprojektien viestinnästä. **Jenni Tienahon** *Hummani hei!* sai näyttävän julkistuksen Vermon raviradalla, kun valtakunnallinen raviyleisö saattoi seurata juhlapuheita television välityksellä. **Kerttu Horilan** *Espoon Nelli* puolestaan sai uuden sijainnin Kalajärvellä ja sitä juhlistettiin sydämellisessä tapahtumassa paikallisten asukkaiden kanssa kesäkuussa. Hankkeita mainostettiin erityisesti Länsiväylän medioissa, jotta tieto uusista julkisen taiteen teoksista

tavoittaisi paikallisyleisön.

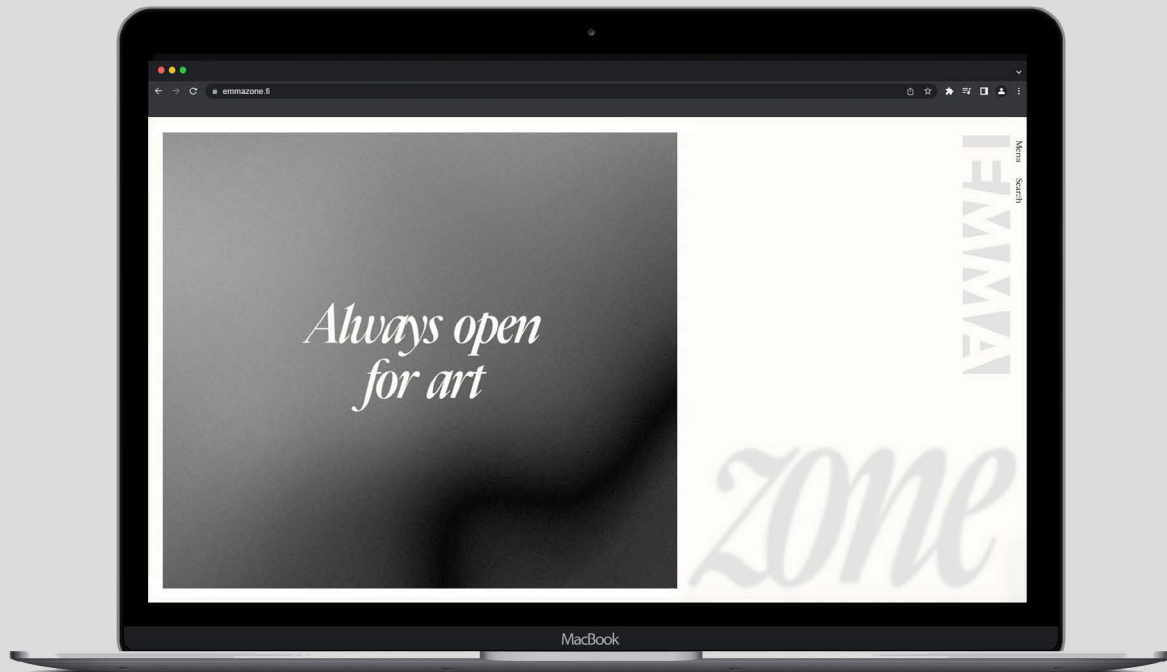
Keväällä julkistettiin pitkään valmisteltu kehityshanke EMMA Zone, joka on EMMAN ohjelmistosta kumpuava digitaalinen museokokemus ja osa verkkosivustoa. EMMA Zonen neljällä vyöhykkeellä yleisö voi tutustua ja syventyä EMMAN sisältöihin veloitusetta ja kotisohvalta käsin. EMMA Zonen tavoitteena on kasvattaa tunnettuutta kotimaassa ja kansainvälisesti. Hanke sai Museoviraston innovatiivisten hankkeiden avustusta.

Toinen kehityshanke, EMMAN kuva-arkisto, valmistui ja otettiin käyttöön myös viime vuonna. Kuvaarkistossa museon mittava kuva- ja videoaineisto on ajantasaisesti ja käyttäjäystävällisesti arkistoitu ja dokumentoitu sekä museon henkilökunnan helposti käytettävissä.

Asiakastutkimusten kumppani vaihtui ja yhteistyö aloitettiin Sponsor Insightin kanssa. Asiakkuuksia ja EMMAN tunnettuutta tutkitaan nyt läpi vuoden ja valtakunnallisella tasolla huomioiden myös yleisö, joka ei vielä ole vierailut EMMAssa. WeeGeen toimijoiden kesken työstettiin yhteisiä palvelupolkuja.

Yritysyhteistyötä jatkettiin AFRYn, Granon, JCDeaux'n, Länsiväylän, Radio Helsingin ja Tikkurilan kanssa. Kauppakeskus Ainoan kanssa toteutettiin heidän asiakkailleen taidepaja, jossa tehdyt työt jäivät koristamaan Ainoan ikkunoita.

EMMA sai myös tunnustuksia ja palkintoja alan kilpailuissa. Alkuvuodesta SPOT Awardsissa EMMA ja



EMMA Zonen ilmeen suunnitteli Bond Agency.

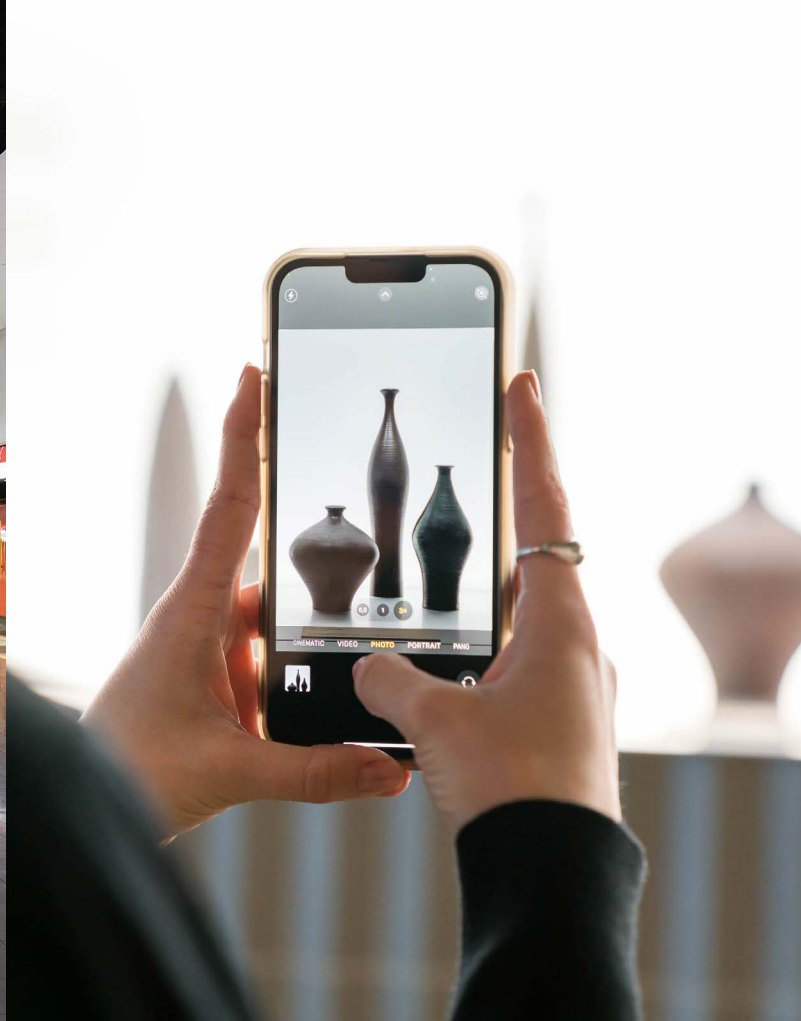
JCDecaux saivat tunnustuspalkinnon rohkeudesta **Daniel Burenin** vuonna 2022 nähdyn näyttelyn ulko-mainonnassa. **Laura Merzin** *Metsolan otukset* sai Grafian Vuoden huipussa hopeahuipun muotoilun kategoriassa ja kultaansa kansainvälisessä ADC\*E Awardsissa sarjassa Design and Illustrations.



Laura Merzin *Metsolan otukset* -teos palkittiin kullalla kansainvälisessä ADC\*E Award -kilpailussa.



Yrjö Kukkapuron näyttelyilmeen suunnitteli Ilona Ilottu Dog Designista. © Ari Karttunen / EMMA



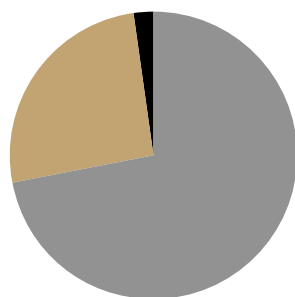
© Paula Virta / EMMA



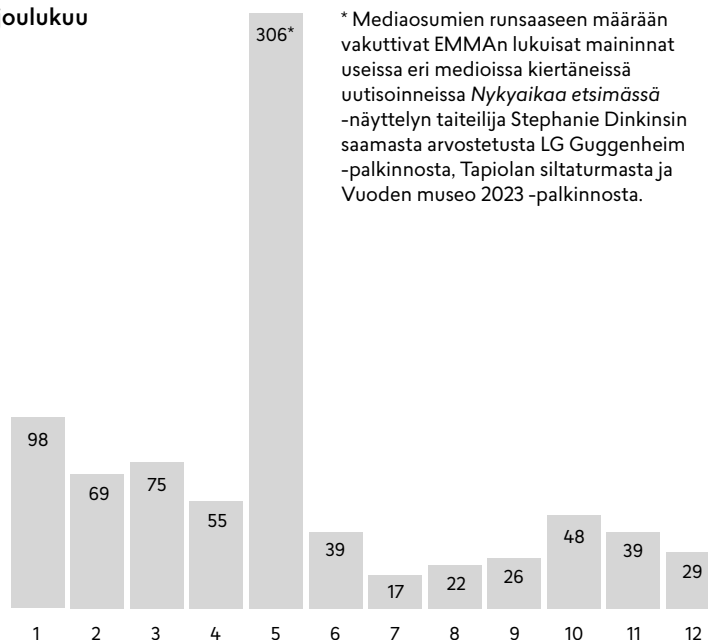
Katarina Reuterin taidejulkaisu © Ari Karttunen / EMMA

# Medianäkyvyys 2023

Mediaosumat yhteensä 823 kpl tammi-joulukuu



- Verko 72% (592 kpl)
- Printtimedia 26% (217 kpl)
- TV / radio 2% (14 kpl)



\* Mediaosumien runsaaseen määrään vaikuttivat EMMAn lukuisat maininnat useissa eri medioissa kiertäneissä uutisoinneissa *Nykyäkaa etsimässä* -näyttelyn taiteilija Stephanie Dinkinsin saamasta arvostetusta LG Guggenheim -palkinnosta, Tapiolan siltaturmasta ja Vuoden museo 2023 -palkinnosta.

## Osumien vastaava mainosarvo

EMMAN medianäkyvyyden mittarit vuonna 2023 olivat tavoittavuus, näkyvyys (Visibility Score) ja vaikuttavuus (Brand Building Effect).

### Tavoittavuus

Kotimaisten lähdeartikkelien arvioitu lukijamäärä oli vuonna 2023 57,1 miljoonaa lukijaa. (2022 57,7 miljoonaa lukijaa).

### Näkyvyys (Visibility Score)

Visibility Score mittaa analysikohteen saavuttamaa näkyvyyttä artikkelissa. Tähän vaikuttavia tekijöitä ovat esim. maininta otsikossa, mainintojen määrä artikkelissa, esiintyminen kuvissa ja jakaako asiakas huomion muiden toimijoiden kanssa. EMMAn Visibility Score laski vuonna 2023 18 %:in (v. 2022 24 %).

### Vaikuttavuus (Brand Building Effect, BBE)

Brand Building Effect mittaa viestinnän vaikuttavuutta. Mittari kertoo, kuinka moni artikkelin lukijoista muistaa lukemansa. Mittari muodostuu kertomalla tavoittavuus keskimääräisellä prosenttiluvulla lukijoita, jotka muistavat lukeneensa asiakkaasta. EMMAn BBE laski vuonna 2023 11 M:aan (15,7 M v. 2022).

EMMAN näyttely-, kokoelma- ja ohjelmatoiminta sai laajaa mediahuomiota vuonna 2023, lisäten museon tunnettua entisestään niin kotimaassa kuin kansainvälisesti. Näkyvyys- ja vaikuttavuuslukujen laskuun vaikuttivat *Collection Kakkonen* -näyttelyn saama laaja ja positiivinen mediahuomio verrokkivuonna 2022.

Lähde: Retriever

# Muutamia nostoja mediaosumista

**Kulttuuri | 90-vuotias**

## Yrjö Kukkapuro suhtautuu Emman suurnäyttelynsä vaatimattomasti: "Vähän juhlahlahan se on"

90-vuotias muotoilija jatkaa edelleen työskentelyä Kauniaissa, mutta viime kesän jälkeen se ei ole enää tunnutun samalta.

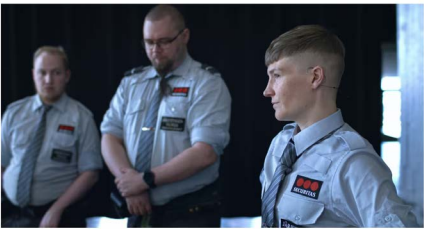


Yrjö Kukkapuro, HS  
<https://www.hs.fi/kulttuuri/art-2000009437840.html>

**Etusivulle**

## Viimein suomalaistenkin nähtävänä: Pilvi Takalan turva-alan epäkohtia paljastava teos esillä Espoossa

Valvonnan alla -teos tarkastelee kriittisesti yksityisen turvallisuusalan vallankäyttöä.



Kuvataiteilija Pilvi Takala työskenteli itse järjestöksenvalvojana ja havainnoi alan epäkohtia.  
 Kuva: Pilvi Takala / Close Watch -videoteos

**MINNA RINTA-TASSI**  
 1.2.2023 11:20 - Päivitetty 1.2.2023 11:21

Kuvataiteilija **Pilvi Takalan** videoteoksen voi nähdä näyttelyssä, joka avautuu Espoon modernin taiteen museon EMMASA tänään keskiviikkona.

Pilvi Takala, YLE.  
<https://yle.fi/a/74-20015792>

**WORLDWIDE**

## Världen omkring oss är större än en kuliss

Katarina Reuter ställer ut mångtydliga naturmotiv på Emma i Esbo. Hennes detaljerade landskap förmedlar stillhet, men inger också en krypande känsla.



**Katarina Reuter**  
 En modern konstnärinna  
 Emma i Esbo 14.10.2023

**En detaljerad värld**  
 Katarina Reuter har målat en detaljerad värld i Emma i Esbo. Hennes verk är fyllda av små detaljer som ger en känsla av stillhet och samtidigt en krypande känsla. Hon använder sig av en varm färgpalett och en mjuk belysning som gör att hennes verk känns närliggande och personliga.

**En värld av detaljer**  
 I hennes verk finns det alltid något att upptäcka. Det kan vara en liten detalj som ger en annan betydelse till hela bilden. Hon använder sig av en varm färgpalett och en mjuk belysning som gör att hennes verk känns närliggande och personliga.

**En värld av detaljer**  
 I hennes verk finns det alltid något att upptäcka. Det kan vara en liten detalj som ger en annan betydelse till hela bilden. Hon använder sig av en varm färgpalett och en mjuk belysning som gör att hennes verk känns närliggande och personliga.

**En värld av detaljer**  
 I hennes verk finns det alltid något att upptäcka. Det kan vara en liten detalj som ger en annan betydelse till hela bilden. Hon använder sig av en varm färgpalett och en mjuk belysning som gör att hennes verk känns närliggande och personliga.

Katarina Reuter, HBL 14.10.2023

**2 Helsingin Sanomat** keskiviikkona 14.6.2023

## KULTTUURI

### Olemme kaikki kaloja Pierre Huyghen akvaariossa

Ranskalainen Pierre Huyghen on aikamme merkittävimpiä taiteilijoita. Emma onnistui tuomaan maailmanlaajen teokset esille Espoossa - vaikka melhaiset jäivätkin puuttumaan.



**En värld av detaljer**  
 I hennes verk finns det alltid något att upptäcka. Det kan vara en liten detalj som ger en annan betydelse till hela bilden. Hon använder sig av en varm färgpalett och en mjuk belysning som gör att hennes verk känns närliggande och personliga.

**En värld av detaljer**  
 I hennes verk finns det alltid något att upptäcka. Det kan vara en liten detalj som ger en annan betydelse till hela bilden. Hon använder sig av en varm färgpalett och en mjuk belysning som gör att hennes verk känns närliggande och personliga.

**En värld av detaljer**  
 I hennes verk finns det alltid något att upptäcka. Det kan vara en liten detalj som ger en annan betydelse till hela bilden. Hon använder sig av en varm färgpalett och en mjuk belysning som gör att hennes verk känns närliggande och personliga.

**En värld av detaljer**  
 I hennes verk finns det alltid något att upptäcka. Det kan vara en liten detalj som ger en annan betydelse till hela bilden. Hon använder sig av en varm färgpalett och en mjuk belysning som gör att hennes verk känns närliggande och personliga.

Pierre Huyghen, HS 14.6.2023



# Muutamia nostoja mediaosumista

**LÄNSIVÄYLÄ**

## Huomasitko? Ankea aita muuttui upeaksi hevostaideteokseksi Espoon Vermossa



Jenni Tieahon Hummani hei! -teos on valmistunut Vermoon. Kuvassa näkyy osa teoksesta. PAULA VIRTA/EMMA

Espoon uusi julkinen taideteos perustuu kuvanveistäjä Jenni Tieahon viesteiksi.

Jenni Tienaho, Hummani hei!  
<https://www.lansivayla.fi/paikalliset/6352684>

## Taide & keräily

KERÄILIJÄ / TAIDE



### Vangitut hetket

TAIDE HEIJASTAA aina aikaansa. Tätä numeroa varten jätimme Kyösti Kakkonen, jonka mittavi designkokoelma kertoo suomalaisen identiteetin muotoutumisesta. Lisäksi kävimme ihastelemassa värin silkkymistä Atocemin tutustu-näyttelyssä, joka avaa impressionismin syntyä.

ANTTIKI & DESIGN 49

Collection Kakkonen, Antiikki & Design, 9/2023.

## KAHDEN TAITEEN KOUKKU

**AGENDA**



KUIN TANSKILAINEN ROBERTO GRIFFI Minna Tervamäki ja Hanna Heiska esittävät performanssia. Heillä on taiteellisesti erittäin vahvat taustat. Paroliikkeen Motomoto-yhtyeeseen kuuluu hienokäyttöinen modernin tanssin muotoon. KÄMMÄN. Kyse on poliittisesti ohjattu näyttelykäsityksistä, jossa taiteilija kommentoi taiteensa kautta. Mukaan on myös videonäyttely.

– Ajatteluhaluunni on ollut aina vahvempaa, josta tässä näkyy. On tanssintunneita. Täällä on kolme taiteilijaa: Hanna Heiska, Minna Tervamäki ja Roberto Griffi. Vaikka ne taiteilijat eivät ole yhtä ketteriä kuin Motomoto, niin ja Hanna on yhdistänyt on tanssin ja liikkeen. Se on ihmisen ja liikkeen yhteinen taiteellinen kokeilu. Se on ihmisen ja liikkeen yhteinen taiteellinen kokeilu.

– Kimmu tanssista on ollut aina olemassa. Loppupuolella on tanssia ja liikettä. Minna on tanssintunneita, josta näkyy, että se on tanssin taiteellista kokeilua. Se on ihmisen ja liikkeen yhteinen taiteellinen kokeilu.

**NAVITTELYN KUULUUKO** kaikkien taiteilijain mukana. Minna ja Hanna ovat mukana. Minna on tanssintunneita, josta näkyy, että se on tanssin taiteellista kokeilua. Se on ihmisen ja liikkeen yhteinen taiteellinen kokeilu.

**HEIKKO KOHTI KYSYMYKSIÄ**

UUDET TAITEILIJAT OIKKAAT levittäessään lajien rajoitusta, Naiset ovat valittuina ajatteluun ja tanssiin. Heillä on taiteellisesti erittäin vahvat taustat. Paroliikkeen Motomoto-yhtyeeseen kuuluu hienokäyttöinen modernin tanssin muotoon. KÄMMÄN. Kyse on poliittisesti ohjattu näyttelykäsityksistä, jossa taiteilija kommentoi taiteensa kautta. Mukaan on myös videonäyttely.

**18 GLORIA HEIKKILÄ 2023**

Hannaleena Heiska & Minna Tervamäki, Gloria, 4/2023.

## ÉCHOS DU MONDE

### FINLANDS

#### LA COLLECTION KAKKONEN ENTRE AU MUSÉE D'ESPOO

TOURNAI, Belgique. C'est une collection de céramiques et de verre. Elle est composée de 300 pièces, réalisées en verre soufflé à partir de 1972, et un parti exceptionnel de céramique blanche et chromée, gouvernés par les idées de Kyösti Kakkonen, le plus grand artiste de Finlande, diplômé en 1956 en tant que céramiste de l'école des arts décoratifs de Helsinki. Oiva Toikka a travaillé jusqu'en 1959 pour l'usine Arabia, spécialisée dans la production de services de table en blanc et en porcelaine. Le département de production de la manufacture a permis à de nombreux artisans d'expérimenter et d'élargir leur gamme (1975-1980) et notamment ceux des années 50 et des années 60, de fleurs, de fruits, d'oiseaux, de libellules et de poissons, inspirés par les objets de la manufacture et formés d'un décor chargé d'images et de motifs géométriques.

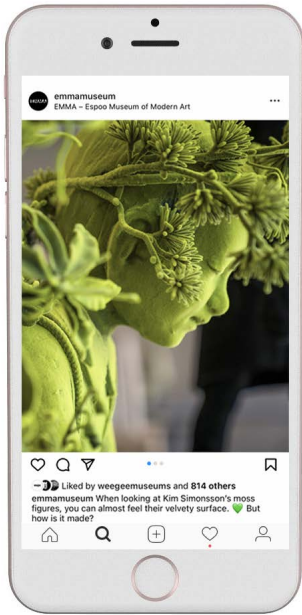


**FINLANDS**  
1. Tuusula, 1941-1950.  
2. Arabia, 1950-1960.  
3. Arabia, 1960-1970.  
4. Kyösti Kakkonen, 1972.

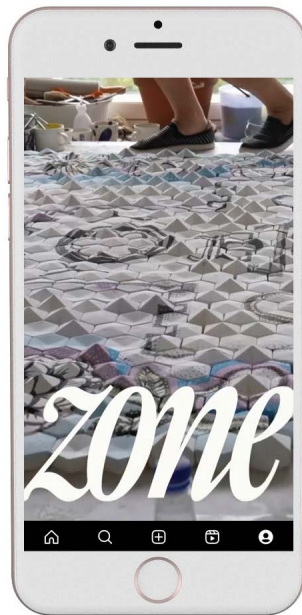
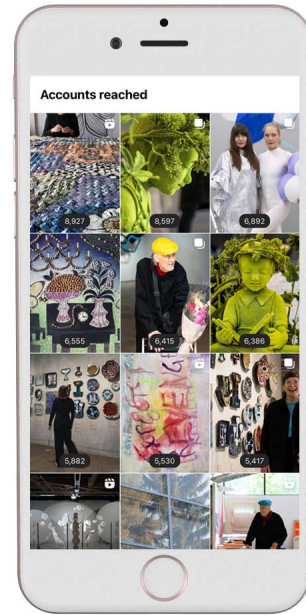
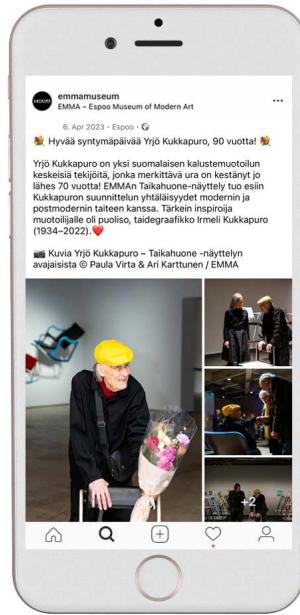
**EMMA - ESPOO MUSEUM OF MODERN ART**  
Helsingin, Espoo, Finlande.  
16. 08. 2023.

Collection Kakkonen, Revue de la Céramique et du Verre 1-2/2023, Ranska.

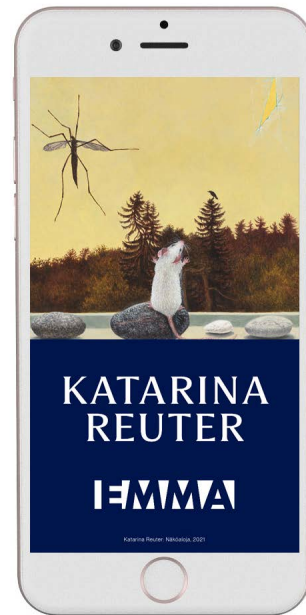
# Poimintoja sosiaalisesta mediasta



815 5 -- 17



10.4K 276 0 -- 21



## Valokuvaus 2023

Näyttelyt, valmiit kuvat yhteensä	749 kpl
Yleisötyö	301 kpl
Julkinen taide	169 kpl
Kuvatut teoskuvat (SAS, EMMA, TWRB, CK, OVKO, LGNO)	231 kpl
Taiteilijavideot	5 kpl
Paneelikeskustelutalonnit (Zone)	2 kpl

## Julkaisut 2023

### Tapio Wirkkala – Form

ISBN 978-952-5509-71-7

EMMA – Espoon modernintaiteen museon  
julkaisuja 71/2023. PunaMusta, 2023.

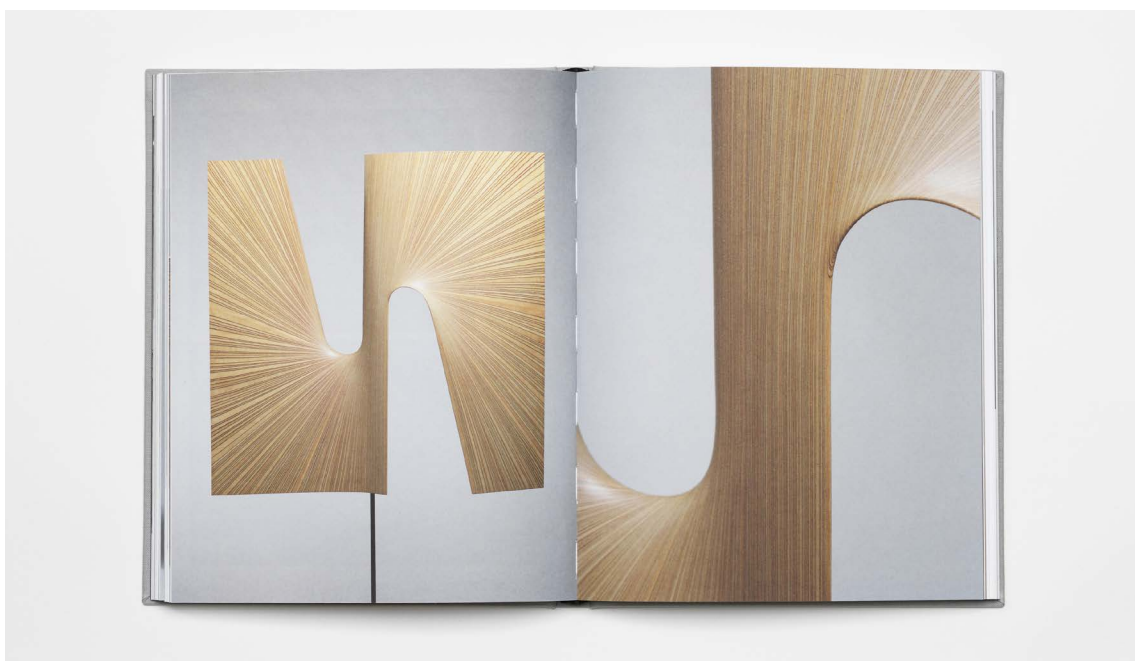
### Katarina Reuter

ISBN 978-952-5509-72-4

EMMA – Espoon modernintaiteen museon  
julkaisuja 72/2023. Markprint, 2023.



Hannaleena Heiska & Minna Tervämäki: *Metamorphosis*.  
© Ari Karttunen / EMMA



Syksyllä ilmestyi Tapio Wirkkala – Form -julkaisu. © Ari Karttunen / EMMA

# EMMA Shop

Ensimmäinen kokonainen toimintavuosi loppuvuodesta 2022 avautuneessa uudessa myymälätilassa vahvisti EMMA Shopin roolia osana museoelämystä ja museovieraan asiakaspolkua. Tuotevalikoiman osalta profiloituttiin entistä vahvemmin muotoiluun asiakkaita ihastuttavilla kuratoiduilla lasi- ja keramiikkataiteen myyntituote-kokonaisuuksilla. Vuonna 2023 EMMA Shop saavutti myös tähän asti parhaimman myyntituloksensa.

EMMA Shopin ensimmäinen toimintavuosi uudistetussa myymälätilassa ravintolan ja Collection Kakkosen näyttelytilan yhteydessä oli erittäin menestyksellinen. Keskeinen sijainti osana museovieraan asiakaspolkua paransi EMMA Shopin saavutettavuutta ja elämyksellinen myymälä palveli entistä paremmin museovieraita.

Tuotevalikoiman kehityksessä vahvistettiin EMMA Shopin profilia muotoilun osalta. Taitelijayhteistyötä jatkettiin uniikkien lasi- ja keramiikkasarjojen pien-tuotannon muodossa tukien kotimaisten taiteilijoiden toimintaa. Jo edustettuina olleiden **Alma Jantusen**, **Jasmin Anoschkinin**, **Heini Riitahuhdan** ja **Maisa Majakan** teosten lisäksi valikoimiin otettiin lasitaiteilijoiden **Jenni Sorsan**, **Viivi Lehdon** ja **Marika Kinnusen** tuotantoa sekä **Kati Peltolan** lasisormuksia.

Vuoden näyttelyiden osalta keskityttiin **Yrjö Kukkapuron** ja **Katarina Reuterin** näyttelyiden tuotteistamiseen. Yrjö Kukkapuron näyttelyn yhteydessä tehtiin tuoteyhteistyötä Yrjö Kukkapuro -studion lisäksi Modeo- ja Alkeis-huonekaluyritysten kanssa. Tuote-kokonaisuus sisälsi EMMA:n näyttelyjulisteen lisäksi flat cap -lakkeja, kangaskasseja, julisteen ja elämäkerran sekä huonekaluja. Katarina Reuterin näyttelyn

yhteydessä EMMA:n julkaiseman taidekirjan rinnalle tuotettiin taidejulistte ja -postikortteja, joista tehtiin myös uusi erä suuren suosion vuoksi. Vuoden lopussa ilmestyi myös EMMA:n tuottama uutuusjulkaisu *Tapio Wirkkala – Form*.

EMMA:n kävijäennätyksen lisäksi myös EMMA Shop teki vuoden aikana historiansa parhaan myyntituloksen. Lisääntyneen kävijämäärän ohella, museovieraiden asiakaskulun ja tuotevalikoiman muutokset sekä EMMA Shopin markkinoinnin keskittäminen yhtenäisiin kampanjakokonaisuuksiin ovat osaltaan vaikuttaneet myynnilliseen menestykseen.



EMMA Shopin joulukampanja (vasen) ja Katarina Reuterin Kevään liittolaiset -maalauksesta teetetty myyntijulist. © Paula Virta / EMMA



EMMA Shop teki toistaiseksi parhaimman tuloksensa vuoden aikana. © Lilja Oey / EMMA

# Hallinto, talous & henkilöstö

Vaihtuvan näyttelyohjelmiston määrällisen karsimisen ja näyttelyaikojen pidentämisen vaikutukset alkoivat näkyä positiivisesti resurssoinnissa ja yksilötason jaksamisessa. Henkilöstöhallintoa, työturvallisuutta ja työyhteisöä kehitettiin yhdessä henkilöstön kanssa. Hallituksen ja taloushallinnon katse suuntautui samoin tulevaisuuteen strategiapäivityksen ja WeeGeen kehittämishankkeen myötä.

**H**enkilöstöhallinnon sopimuskäytäntöjä uudistettiin riskienhallinnan sekä resurssoinnin kehittämiseksi. HR-järjestelmäkonaisuutta kehitettiin yhtenäistämällä ja yhdistämällä järjestelmiä sekä yksinkertaistamalla niihin liittyviä prosesseja, esim. edellisenä vuonna käytöön otettua työajanseurannan ja -palkanmaksujärjestelmän käyttöä laajennettiin asiakaspalvelusta muihinkin toimintoihin. Vuoden aikana henkilöstökäsikirjaan ja muihin ohjeistuksiin tehtiin mittavia päivityksiä.

Vuonna 2023 julkaistuun kuuteen työpaikka-ilmoitukseen vastaanotettiin valtavat 638 työhakemusta. Joitakin rekrytointeja toteutettiin myös sisäisellä haulla.

Yksi vuoden suurimmista teemoista oli työturvallisuus. EMMAn tapaturmaesiintyvyys on matala. Tason säilyttämiseksi turvallisuusasioita haluttiin saattaa entistä systemaattisemmin osaksi päivittäistä työtä ja johtamista. Henkilöstökäsikirjan rinnalle koottiin työturvallisuuskäsikirja, jolla kirkastetaan moniammatillisen työpaikan työturvallisuuteen liittyviä prosesseja ja ohjeistuksia. Lisäksi panostettiin työturvallisuustaitojen ja ensiapuvalmiuksien ylläpitoon.

Muita osaamisen kehityspanostuksia suunnattiin tiimien ammatilliseen ja henkilöstön viestintätaitojen kehittämiseen.

Vuoden alussa teetetyn työyhteisökyselyn korkeissa tuloksissa näkyi EMMAn hyvä yhteishenki ja johta-

minen. Kyselyn tulosten pohjalta järjestettiin keväällä kehittämistyöpaja, jossa mietittiin yhdessä, miten työyhteisöä ja -hyvinvointia voidaan kehittää entisestään. Työpajasta poiki pienempiä työryhmiä, jotka suunnittelivat ja käynnistivät kesän ja syksyn aikana toimia mm. palautteen antamisen ja vastaanottamisen taitojen kasvattamiseksi sekä työyhteisön vahvistamiseksi. Työpajatyöskentelyä jatketaan vuonna 2024.

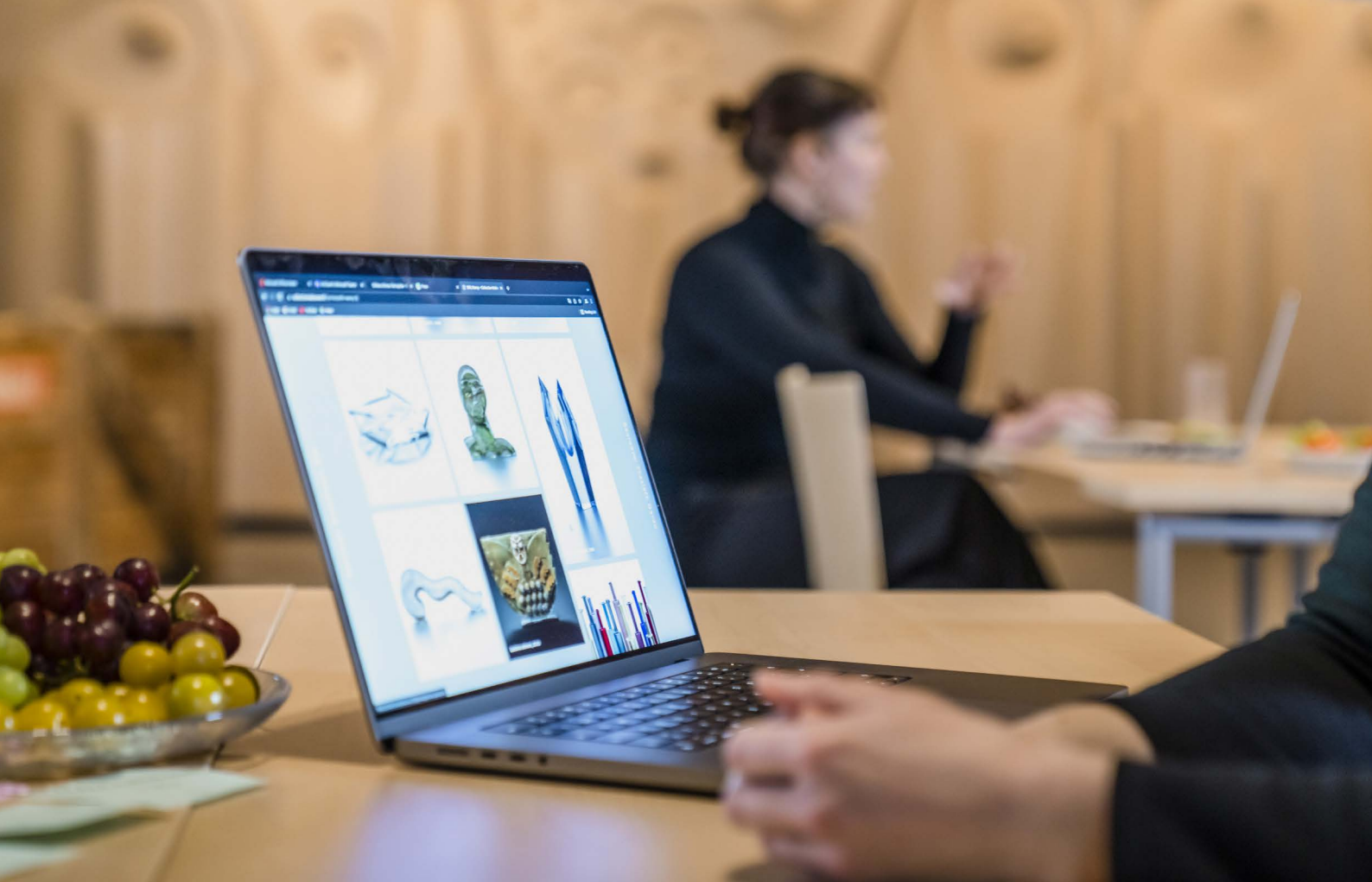
## Hallinnon ja kehittämisen painopisteitä

Säätiön hallitus jatkoi entisellä kokoonpanolla puheenjohtajanaan **Saija Äikäs** ja varapuheenjohtajana **Petteri Karttunen**. Muut hallituksen jäsenet olivat **Päivi Karttunen, Anna Tuori, Tuomas Auvinen, Saara Hyrkkö, Jaana Valle, Henrik Vuornos** ja **Sakari Wuolijoki**.

Säätiön tilintarkastajana toimi Espoon kaupungin kilpailuttama tilintarkastusyhteisö BDO Auditor Oy, päävastuullisena KHT **Laura Castrén**.

Hallituksen toiminnan painopisteet olivat laajentuneen näyttelytoiminnan tulo- ja kuluvirtojen seuranta, WeeGeen kehittämishankkeen pohjustaminen ja seuranta sekä sijoitussuunnitelman ja strategian päivitys. Sijoitussalkun ensimmäinen vastuullisuusraportti keskittyi hiilijalanjälkeen, mutta sitä kehitetään laaja-alaisemmaksi yhdessä salkunhoitajien kanssa.

WeeGeen kehittämishanke sai alkunsa museonjohtajan ja kaupungin ylimmän johdon välillä käydyistä



© Paula Virta / EMMA

keskusteluista. Suunnittelun pohjaksi tilattiin ulkopuolinen selvitys, jonka pohjalta hanketta on luonnosteltu yhteistyössä kaupungin johdon, kulttuurin tulosyksikön, WeeGee-organisaation ja EMMA:n kesken. Museonjohtajan alaisuuteen perustettiin kehitysjohtajan toimi varmistamaan kehittämishankkeiden hyvän eteneminen ja varautuminen tuleviin murroskohtiin.

Museokorttikävijät muodostavat merkittävän osan museon maksavista asiakkaista. Korteista kertyvien tulojen epätasainen ja arvaamaton tuloutus on keskusteluttanut museoalaa jo vuosia. Museonjohtaja kävi useita neuvotteluja sekä alan toimijoiden että museokorttia ylläpitävän yhtiön kanssa. Saadun palautteen ja käytyjen keskustelujen pohjalta museokorttiyhtiö muutti vuoden alusta tuloutuskäytäntöjään paremmin ennustettavaksi.

Konsernihallinnon tarkastusraportin mukaisesti päivitettiin riskien kartoituksen ja hallinnan toimenpiteiden seuranta ja käytännöt. Lisäksi tilattiin ulkopuolinen analyysi tietojärjestelmien tietoturvan riittävyydestä.

Syksyllä yhteiskuntaa kuohuttanut Gazan tilanne ilmeni EMMA:ssa ulkoisina ja sisäisinä keskusteluina ja yhteydenottoina koskien EMMA:n viestintälinjausta poliittisten ja yhteiskunnallisten tilanteiden osalta. Nykyistä ja tulevia tilanteita varten museonjohto linjasi yhdessä hallituksen kanssa EMMA:n näkökannan poliittiseen ja yhteiskunnalliseen viestintään huomioiden säätiölain velvoitteet ja taidemuseosäätiön sääntöjen tarkoituksena kirjaukset.

#### **Tilinpäätöksen tunnuslukuja**

Tilikauden ylijäämä, jolla katetaan taidehankintoja ja investointeja oli 160.552,03 euroa. Taidehankintoja tehtiin 91.911,00 eurolla. Taidelahjoituksia kirjattiin sekä taitelijoilta että yksityisiltä ja institutionaalisilta tahoilta yhteensä 40.000,00 eurolla. Investointeihin käytettiin 26.426,10 euroa. Tilikauden poistot muusta kuin taideomaisuudesta olivat 202.478,32 euroa. Taseen loppusumma 31.12.2023 on 6.604.156,53 euroa.

# Henkilöstöluvut 2023

<b>HENKILÖSTÖ</b>	<b>2023</b>	<b>2022</b>
Vakituisten kokoaikaisten toimien lukumäärä	46,7	42,8
<b>HENKILÖTYÖVUODET</b>	<b>2023</b>	<b>2022</b>
Vakituinen kokoaikainen henkilöstö, sis. sijaiset	44,1	41,8
Vakituinen osa-aikainen henkilöstö ja freelancerit	6,1	5,7
Määräaikainen henkilöstö ja projektit	2,0	2,8
<b>Yhteensä</b>	<b>52,2</b>	<b>50,3</b>
<b>VAKITUISEN HENKILÖKUNNAN VAPAAT</b>	<b>2023</b>	<b>2022</b>
Perhevapaa	7	4
Osittainen hoitovapaa	-	-
Opintovapaa	1	1
Vuorotteluvapaa	-	-
<b>TYÖHARJOITTELIJAT</b>	<b>2023</b>	<b>2022</b>
<b>Opintoihin liittyvät:</b>	12	14
<i>Aalto yliopisto</i>		
<i>Helsingin yliopisto</i>		
<i>Metropolia</i>		
<i>Reinwardt Academie</i>		
<i>Turun yliopisto</i>		
<i>LAB-ammattikorkeakoulu</i>		
<b>Muut harjoittelijat:</b>		
Kieliharjoittelu	-	-
Kesäseteli	2	2
Opinnäytetyö	-	-
Työkokeilija	1	-
<b>SAIRAUSPOISSAOLOT</b>	<b>2023</b>	<b>2022</b>
Sairauspoissaoloprosentti	2 %	1,90 %
Terveys % (ei lainkaan sairastaneet)	20 %	48 %
Sairaspäiviä keskimäärin	6 pv / hlö	4,9 pv / hlö
<b>OSAAMISEN KEHITTÄMINEN</b> (1 päivä = 6 tuntia)	<b>2023</b>	<b>2022</b>
<b>Yhteisiä:</b>	359,79 pv	248,97 pv
Näyttelyinfot asiakaspalvelijoille, katselmukset, koulutukset		
Toimintavuoden Kick Off		
Esihenkilöfoorumit: Ajankohtaiset asiat esihenkilötyössä		
EA-koulutus		
Palautteen antamisen ja vastaanottamisen koulutus		
Työsuojelukoulutus vastuuhenkilöille		
Kuva-arkistokoulutus		



**EMMA**

**EMMA – ESPOON MODERNIN TAITEEN MUSEO  
NÄYTTELYKESKUS WEEGEE  
AHERTAJANTIE 5, ESPOO  
METRO: TAPIOLA**

**[www.emmamuseum.fi](http://www.emmamuseum.fi)**

**#emmamuseum**

**weegee**  
NÄYTTELYKESKUS

